

**SIARR**

51 - 14



# NOTICE DE MONTAGE

**WESTFALIA**

34211760001

## PREPARATION

- \* Abaisser la roue de secours.
- \* Effectuer une découpe dans le pare-chocs selon croquis.

## MONTAGE

- \* Présenter, puis fixer sur la traverse arrière le corps de l'attelage aux points existants (W) à l'aide de l'ensemble visserie W.

## FINITION

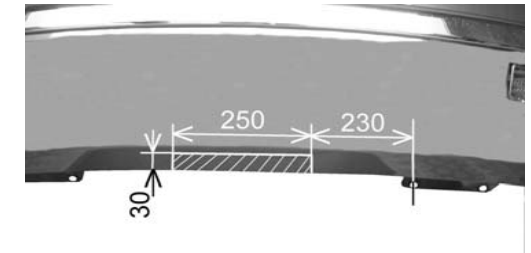
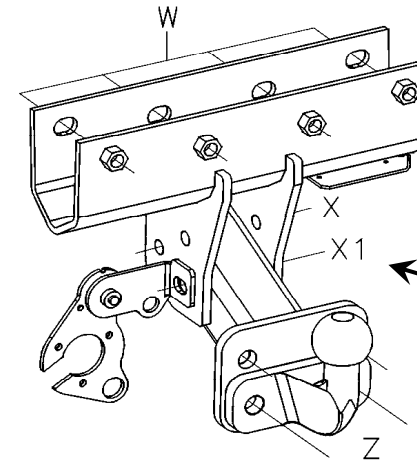
- \* Serrer l'ensemble aux couples indiqués ci-dessous.
- \* Remonter la roue de secours.
- \* Fixer la tête d'attelage aux points X.

## BLOC VISSERIE

**W** 4 vis HM14x100  
4 rondelles CS14  
4 rondelles plates diam.36/16,5

**X** 1 vis HM12x90  
1 vis HM12x100  
2 écrous HM12  
2 rondelles CS12

**Z** 2 vis HM16x45  
2 écrous HM16  
2 rondelles DEC16



Coller l'étiquette à l'endroit indiqué.

<b>SIARR</b>	
N°	D
<input type="text"/>	<input type="text"/>
Type	S
<input type="text"/>	<input type="text"/>
<input type="text"/>	Réf. <input type="text"/>

Type	Homologation de Type n°	Poids Total maxi autorisé	Poids Total remorquable	Charge verticale maxi	Valeur D
Attelage pour Chrysler Gd Cherokee dps 06/05 (Std)	e11*94/20*00*5880	3 360 kg	2 750 kg	140 kg	14,83 kN

**NOTA :** Schéma électrique à l'intérieur de nos faisceaux universels ou personnalisés.

### COUPLES DE SERRAGE :

M16	AC8.8	19,5daNm	M12	AC10.9	11,4daNm	M8	AC8.8	2,3daNm
M16	AC10.9	27,5daNm	M10	AC8.8	4,7daNm	M8	AC10.9	3,3daNm
M12	AC8.8	8,1daNm	M10	AC10.9	6,7daNm			

### ATTENTION : (pour connaître les caractéristiques d'utilisation consulter la carte grise)

Installé suivant nos recommandations, cet attelage vous donnera entière satisfaction.  
Nous dégageons toute responsabilité en cas de transformation ou d'utilisation illicite de celui-ci.

**SIARR**  
51 - 14



# ASSEMBLY INSTRUCTIONS

**WESTFALIA**  
34211760001

## PREPARATION

- \* Lower the spare wheel.
- \* Make a cut in the bumper as per the sketch.

## ASSEMBLY

- \* Position, then fix the tow bar body on the rear crosspiece at the existing points (W) using fastening kit W.

## FINISHING

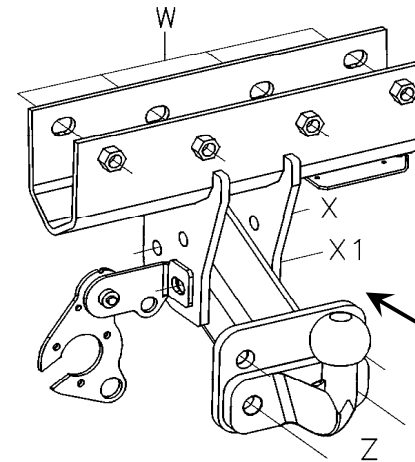
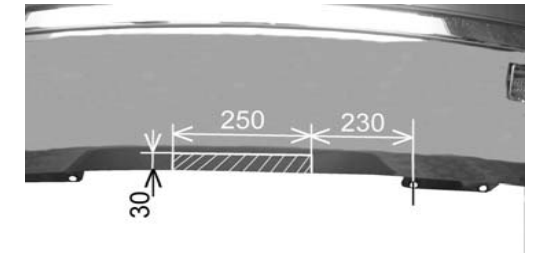
- \* Tighten all of the nuts, bolts and screws to the torques indicated below.
- \* Replace the spare wheel.
- \* Fasten the tow bar head to the points marked X.

## FASTENING KIT

**W** | 4 off HM14x100 screws  
4 off CS14 washers  
4 off dia.36/16,5 plain washers

**X** | 1 off HM12x90 screw  
1 off HM12x100 screw  
2 off HM12 nuts  
2 off CS12 washers

**Z** | 2 off HM16x45 screws  
2 off HM16 nuts  
2 off DEC16 washers



Affix the sticker in the position

**SIARR**

N°  D

Type  S

Réf.

Type	Type Approval No.	Max. Total Authori. Weight	Max. Total Towable Weight	Max. Vertical load	Value D
Tow bar for Chrysler Gd Cherokee from 06/05 (Std)	e11*94/20*00*5880	3 360 kg	2 750 kg	140 kg	14,83 kN

**NB :** Electrical diagram inside our universal or custom wiring kits.

### TORQUES :

M16	AC8.8	19,5daNm	M12	AC10.9	11,4daNm	M8	AC8.8	2,3daNm
M16	AC10.9	27,5daNm	M10	AC8.8	4,7daNm	M8	AC10.9	3,3daNm
M12	AC8.8	8,1daNm	M10	AC10.9	6,7daNm			

**PLEASE NOTE :** (to familiarise yourself with the operating characteristics refer to the log)  
If this tow bar is fitted in accordance with our recommendations it will give a completely satisfaction. We cannot accept any responsibility in the event of changes to or improper use of this item.

**SIARR**

51 - 14



# MONTÁŽNÍ POSTUP

**WESTFALIA**

34211760001

## PŘÍPRAVA

- \* Spusťte rezervní kolo dolů.
- \* Do nárazníku proved'te řez podle nákresu.

## MONTÁŽ

- \* K zadní příčce přiložte k existujícím bodům (W) těleso závěsného zařízení a poté ho upevněte pomocí sady šroubů W.

## DOKONČOVACÍ PRÁCE

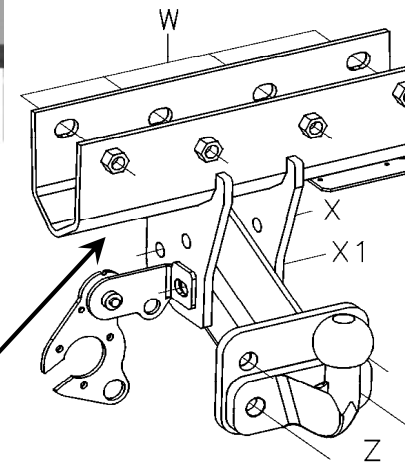
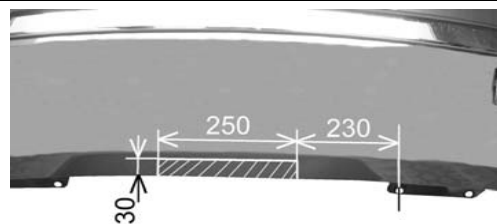
- \* Celý komplet utáhněte na níže uvedený utahovací moment.
- \* Namontujte zpět rezervní kolo.
- \* Hlavici závěsu pro přívěs upevněte do bodů X.

## SADY ŠROUBŮ

**W** 4 šrouby HM14x100  
4 podložky CS14  
4 ploché podložky 36/16,5

**X** 1 šroub HM12x90  
1 šroub HM12x100  
2 šroubů HM12  
2 podložky CS12

**Z** 2 šrouby HM16x45  
2 šroubů HM16  
2 podložky DEC16



<b>SIARR</b>	
N°	D
<input type="text"/>	<input type="text"/>
Type	S
<input type="text"/>	<input type="text"/>
<input type="text"/>	Réf. <input type="text"/>

Štítek nalepte na uvedené

Typ	Homologace Typu č.	Celková maximální povolená váha	Celková tažná hmotnost	Maximální ver- tikální zatížení	Hodnota D
Tažné zařízení pro Chrysler Gd Chero- kee of 06/05 (Std)	e11*94/20*00*5880	3 360 kg	2 750 kg	140 kg	14,83 kN

**POZNÁMKA:** Elektrické schéma univerzálních nebo na míru upravených svazků.

### UPÍNACÍ MOMENTY:

M16	AC8.8	19,5daNm	M12	AC10.9	11,4daNm	M8	AC8.8	2,3daNm
M16	AC10.9	27,5daNm	M10	AC8.8	4,7daNm	M8	AC10.9	3,3daNm
M12	AC8.8	8,1daNm	M10	AC10.9	6,7daNm			

### POZOR: (uživatelské charakteristiky naleznete v technickém průkazu)

Tažné zařízení instalované dle našich doporučení vás plně uspokojí.  
V případě přestavby nebo neoprávněného užívání se zbavujeme veškeré odpovědnosti

**SIARR**

51 - 14



# MONTERINGSVEJLEDNING

**WESTFALIA**

34211760001

## FORBEREDELSE

- \* Sænk reservehjulet.
- \* Foretag en skarring i kofangeren i henhold til tegningen.

## MONTERING

- \* Placer anhængertrækket og fastgør det herefter på bagtraversen ved punkterne (W) ved hjælp af befæstelserne ved W.

## TIL SLUT

- \* Tilspænd alt med nedennævnte momenter.
- \* Afmonter reservehjulet.
- \* Fastgør kuglehovedet ved punkterne X.

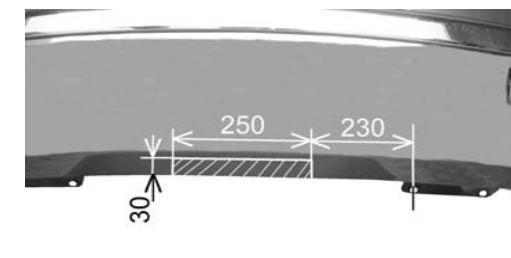
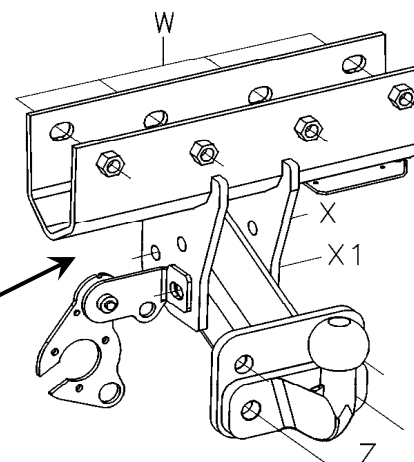
## BEFÆSTELSER

**W** 4 bolte HM14x100  
4 skiver CS14  
4 flade skiver 36/16,5

**X** 1 bolte HM12x90  
1 bolte HM12x100  
2 møtrikker HM12  
2 skiver CS12

**Z** 2 bolte HM16x45  
2 møtrikker HM16  
2 skiver DEC16

<b>SIARR</b>	
N°	D
<input type="text"/>	<input type="text"/>
Type	S
<input type="text"/>	<input type="text"/>
Réf.	<input type="text"/>



Lim mærkaten fast på det dertilhørende sted.

Type	Godkendt typenr.	Totalvægt maks. tilladt	Totalvægt anhængervægt	Kugletryk maks.	Værdi D
Anhængertræk til Chrysler Gd Cherokee fra 06/05 (Std)	e11*94/20*00*5880	3 360 kg	2 750 kg	140 kg	14,83 kN

**NB:** El-skema for vores universelle eller specielle ledningsnet.

### TILSPÆNDINGSMOMENT:

M16	AC8.8	19,5daNm	M12	AC10.9	11,4daNm	M8	AC8.8	2,3daNm
M16	AC10.9	27,5daNm	M10	AC8.8	4,7daNm	M8	AC10.9	3,3daNm
M12	AC8.8	8,1daNm	M10	AC10.9	6,7daNm			

**BEMÆRK:** (for yderligere oplysninger om anvendelsesforhold henvises der til registreringsattesten)

Hvis dette anhængertræk monteres i henhold til vores anvisninger, vil det være til din fulde tilfredshed. Vi fralægger os ethvert ansvar ved ulovlig ændring eller brug af anhængertrækket.

**SIARR**

51 - 14



# MONTAGEANLEITUNG

**WESTFALIA**

34211760001

## VORBEREITUNG

- \* Das Reserverad herausnehmen.
- \* Laut Skizze einen Einschnitt in die Stoßstange vornehmen.

## MONTAGE

- \* Die Kupplung auf der hinteren Stange mit Hilfe des Schraubensatzes W an den bereits vorhandenen Punkten (W) befestigen.

## FERTIGSTELLUNG

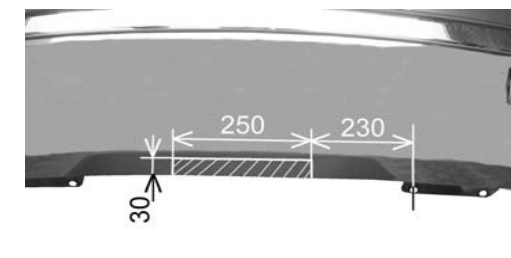
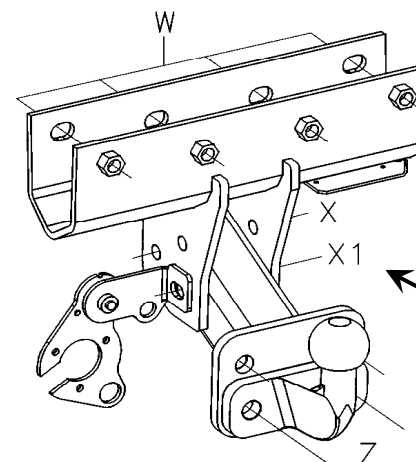
- \* Alle Schrauben mit den nachstehend angegebenen Drehmomenten anziehen.
- \* Das Reserverad herausnehmen.
- \* Das Reserverad herausnehmen.

## SCHRAUBENSATZ

**W** 4 Schrauben HM14x100  
4 Scheiben CS14  
4 flache Scheiben 36/16,5

**X** 1 Schrauben HM12x90  
1 Schrauben HM12x100  
2 Muttern HM12  
2 Scheiben CS12

**Z** 2 Schrauben HM16x45  
2 Muttern HM16  
2 Scheiben DEC16



Das Typenschild auf die vorgesehene Stelle

<b>SIARR</b>	
N°	D
<input type="text"/>	<input type="text"/>
Type	S
<input type="text"/>	<input type="text"/>
<input type="text"/>	Réf. <input type="text"/>

Typ	EG Genehmigungs-Nr.	Maximal zulässiges Gesamtgewicht	Maximal zulässiges Anhängelast	Maximale Stützlaster	Max. D-Wert
Anhängervorrichtung für Chrysler Gd Cherokee ab 06/05 (Std)	e11*94/20*00*5880	3 360 kg	2 750 kg	140 kg	14,83 kN

**HINWEIS:** Elektroschema liegt unseren (Universal - oder spezifische) Kabelsätzen bei.

### ANZUGSDREHMOMENTE:

M16	AC8.8	19,5daNm	M12	AC10.9	11,4daNm	M8	AC8.8	2,3daNm
M16	AC10.9	27,5daNm	M10	AC8.8	4,7daNm	M8	AC10.9	3,3daNm
M12	AC8.8	8,1daNm	M10	AC10.9	6,7daNm			

### ACHTUNG: (Nutzungsmerkmale : siehe Fahrzeugschein)

Diese Anhängervorrichtung wird Sie voll zufrieden stellen, wenn Sie unsere Montageanleitung befolgen.

Im Falle der unerlaubten Veränderung oder des unerlaubten Gebrauchs lehnen wir jede Haftung ab.

**SIARR**

51 - 14



# ΣΗΜΕΙΩΣΗ ΤΟΠΟΘΕΤΗΣΗΣ

**WESTFALIA**

34211760001

## ΠΡΟΕΤΟΙΜΑΣΙΑ

- \* Χαμηλώστε την ρεζέρβα.
- \* Κάντε ένα κόψιμο στον προφυλακτήρα σύμφωνα με το σχέδιο.

## ΤΟΠΟΘΕΤΗΣΗ

- \* Φέρτε και κατόπιν στερεώστε στην πίσω τραβέρσα του σώματος του συστήματος ρυμούλκησης στα υφιστάμενα σημεία (W) με τη βοήθεια του συνόλου κοχλιών W.

## ΤΕΛΕΙΩΜΑ

- \* Σφίξτε το σύνολο των κοχλιών με ροπή στρέψης όπως αναφέρεται παρακάτω.
- \* Επανατοποθετήστε τη ρεζέρβα.
- \* Στερεώστε την κεφαλή του συστήματος ρυμούλκησης στα σημεία X.

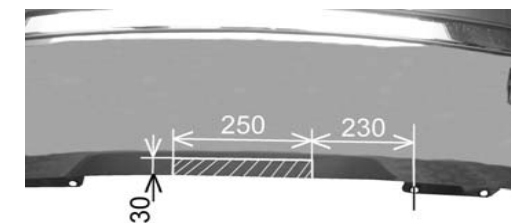
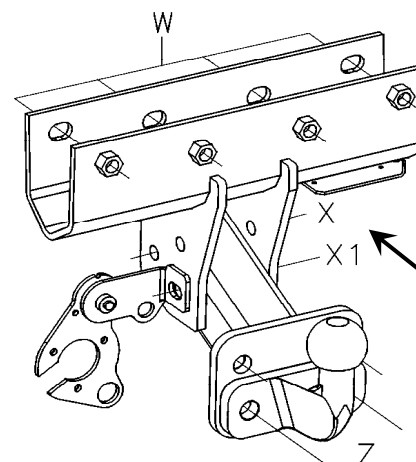
## ΣΥΝΟΛΑ ΚΟΧΛΙΩΝ

**W** 4 βίδες HM14x100  
4 ροδέλες CS14  
4 ροδέλες πλακέ 36/16,5

**Z** 2 βίδες HM16x45  
2 περικόχλια HM16  
2 ροδέλες DEC16

**X** 1 βίδες HM12x90  
1 βίδες HM12x100  
2 περικόχλια HM12  
2 ροδέλες CS12

! Κολλήστε την ετικέτα στο ενδεικνυόμενο σημείο



N°		SIARR	
<input type="text"/>	D	<input type="text"/>	
Type	S	<input type="text"/>	
<input type="text"/>	Réf.	<input type="text"/>	

Τύπος	Εγκριση Τύπου αριθ.	Ολικό Βάρος μέγ Επιτρεπόμενο	Ολικό Βάρος ρυμούλκισιμο	Κατακόρυφο φορτίομέγ.	Τιμή D
Σύστημα Chrysler Gd Chero- kee dps 06/05 (Std)	e11*94/20*00*5880	3 360 kg	2 750 kg	140 kg	14,83 kN

ΣΗΜΕΙΩΣΗ : Ηλεκτρικό κύκλωμα στο εσωτερικό των γενικής χρήσεως δεσμών μας ή προσωποποιημένων.

### ΡΟΠΕΣ ΣΤΡΕΨΗΣ ΓΙΑ ΤΗΝ ΣΥΣΦΙΞΗ

M16	AC8.8	19,5daNm	M12	AC10.9	11,4daNm	M8	AC8.8	2,3daNm
M16	AC10.9	27,5daNm	M10	AC8.8	4,7daNm	M8	AC10.9	3,3daNm
M12	AC8.8	8,1daNm	M10	AC10.9	6,7daNm			

**ΠΡΟΣΟΧΗ :** (για να πληροφορηθείτε τα χαρακτηριστικά χρήσης συμβουλευτείτε την γκριζα κάρτα)

Εγκατεστημένο σύμφωνα με τις συστάσεις μας, αυτό το σύστημα ρυμούλκησης θα σας ικανοποιήσει πλήρως.

Απεκδυόμεθα πάσης ευθύνης σε περίπτωση μετατροπής ή παράνομης χρήσης αυτού.

**SIARR**

51 - 14



# MANUAL DE MONTAJE

**WESTFALIA**

34211760001

## PREPARACIÓN

- \* Bajar la rueda de repuesto.
- \* Efectuar un corte en el parachoques como en el boceto.

## MONTAJE

- \* Presentar y fijar después, en la traviesa trasera, el cuerpo del enganche en los puntos existentes (W) con ayuda del conjunto de tornillería W.

## ACABADO

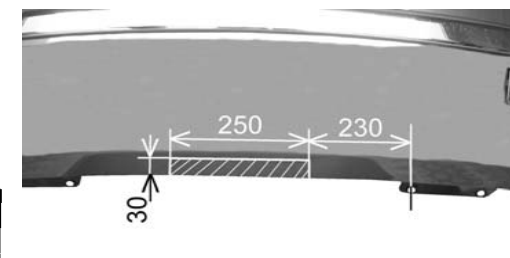
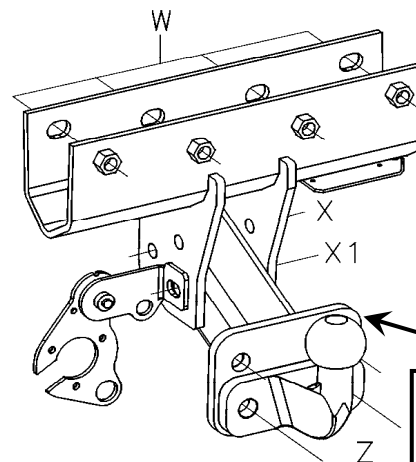
- \* Apretar el conjunto con los pares que se indican a continuación.
- \* Volver a montar la rueda de repuesto.
- \* Fijar la cabeza de enganche en los puntos X.

## BLOQUE TORNILLERÍA

**W** 4 tornillos HM14x100  
4 arandelas CS14  
4 arandelas planas 36/16,5

**X** 1 tornillo HM12x90  
1 tornillo HM12x100  
2 tuercas HM12  
2 arandelas CS12

**Z** 2 tornillos HM16x45  
2 tuercas HM16  
2 arandelas DEC16



Pegar la etiqueta en el lugar indicado

<b>SIARR</b>	
N°	D
<input type="text"/>	<input type="text"/>
Type	S
<input type="text"/>	<input type="text"/>
	Réf. <input type="text"/>

Tipo	Homologación de Tipo n°	Peso Total máximo autorizado	Peso Total remolcable	Carga vertical máxima	Valor D
Enganche para Chrysler Gd Cherokee desde 06/05 (Est)	e11*94/20*00*5880	3 360 kg	2 750 kg	140 kg	14,83 kN

**NOTA:** Esquema eléctrico en el interior de nuestros haces universales o personalizados.

### PARES DE APRIETE:

M16	AC8.8	19,5daNm	M12	AC10.9	11,4daNm	M8	AC8.8	2,3daNm
M16	AC10.9	27,5daNm	M10	AC8.8	4,7daNm	M8	AC10.9	3,3daNm
M12	AC8.8	8,1daNm	M10	AC10.9	6,7daNm			

### ATENCIÓN: (para conocer las características de utilización, consultar el permiso de circulación)

Instalado siguiendo nuestras recomendaciones, este enganche le dará total satisfacción. No asumiremos ninguna responsabilidad en caso de que haya sido transformado o utilizado ilícitamente

**SIARR**

51 - 14



# ASENNUSOHJEET

**WESTFALIA**

34211760001

## VALMISTELU

- \* Laske vararengas alas.
- \* Tee leikkaus puskuriin kuvan osoittamalla tavalla.

## ASENNUS

- \* Laita ja kiinnitä taaempaan poikkipuomiin vetopuomi valmiisiin pisteisiin (W) kiinnityskokonaisuuden W avulla.

## VIIMEISTELY

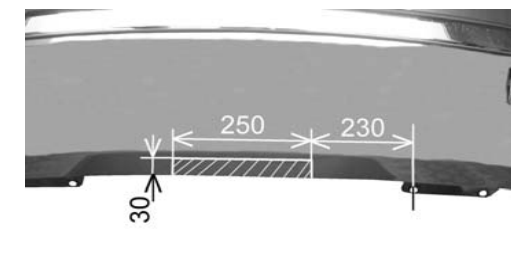
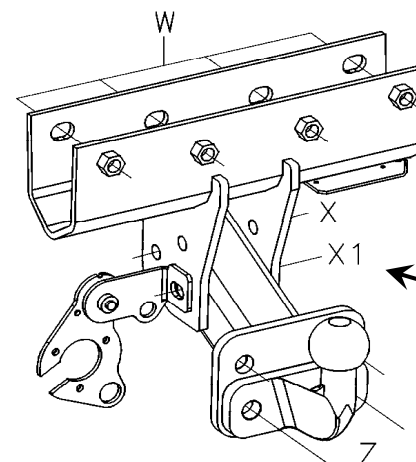
- \* Kiristä ruuvit, mutterit ja pultit ilmoitetuilla momenteilla.
- \* Laita vararengas takaisin.
- \* Kiinnitä vetokoukun pää pisteisiin X.

## KIINNITYSKOKONAISUUS

**W** 4 ruuvia HM14x100  
4 välilevyä CS14  
4 litteää välilevyä 36/16,5

**X** 1 ruuvia HM12x90  
1 ruuvia HM12x100  
2 mutteria HM12  
2 välilevyä CS12

**Z** 2 ruuvia HM16x45  
2 mutteria HM16  
2 välilevyä DEC16



! Liimaa etiketti ilmoitettuun

<b>SIARR</b>	
N°	D
<input type="text"/>	<input type="text"/>
Type	S
<input type="text"/>	<input type="text"/>
<input type="text"/>	Réf. <input type="text"/>

Tyyppi	Tyyppihyväksyntä Numero	Suuri sallittu kokonaiskuorma	Vedettävissä oleva kokonaispaino	Suurin sallittu pystysuora rasitus	Arvo D
Vetokoukku					
Chrysler Gd Cherokee	e11*94/20*00*5880	3 360 kg	2 750 kg	140 kg	14,83 kN
06/05 lähtien (vakio)					

**HUOM:** Sähköpiirros on yleisjohtojen tai yksilöllisten johtojen mukana.

### KIRISTYSMOMENTIT:

M16	AC8.8	19,5daNm	M12	AC10.9	11,4daNm	M8	AC8.8	2,3daNm
M16	AC10.9	27,5daNm	M10	AC8.8	4,7daNm	M8	AC10.9	3,3daNm
M12	AC8.8	8,1daNm	M10	AC10.9	6,7daNm			

### HUOMIO: (käyttöominaisuuksiin tutustumiseksi on katsottava rekistreriotetta)

Suosittelun mukaan asennettuna tämä vetokoukku täyttää odotuksesi.  
Emme ota vastuuta, jos laitetta muutetaan tai käytetään ohjeiden vastaisesti.



**SIARR**

51 - 14



# AVVERTENZE PER IL MONTAGGIO

**WESTFALIA**

34211760001

## PREPARAZIONE

- \* Abbassare la ruota di scorta.
- \* Effettuare un sezionamento nel paraurti secondo schizzo.

## MONTAGGIO

- \* Posizionare, poi fissare sulla traversa posteriore il corpo del gancio di traino nei punti esistenti (W) per mezzo del gruppo viteria W.

## RIFINITURA

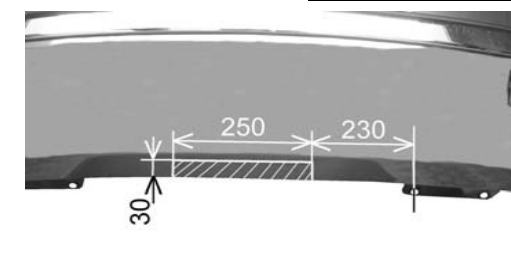
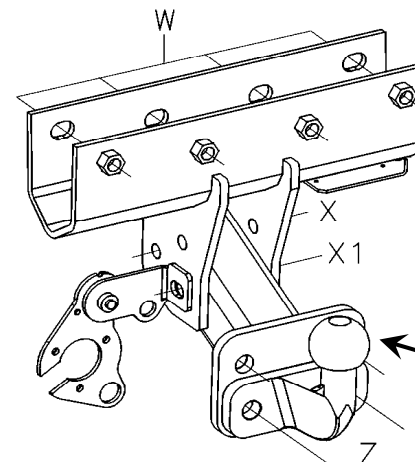
- \* Stringere l'insieme alle coppie qui di seguito indicate.
- \* Rimontare la ruota di scorta.
- \* Fissare la testa del gancio di traino nei punti X.

## BLOCCO VITERIA

**W** 4 viti HM14x100  
4 rondelle CS14  
4 rondelle piatte 36/16,5

**X** 1 vite HM12x90  
1 vite HM12x100  
2 dadi HM12  
2 rondelle CS12

**Z** 2 viti HM16x45  
2 dadi HM16  
2 rondelle DEC16



Incollare l'etichetta nel posto

<b>SIARR</b>	
N°	D
<input type="text"/>	<input type="text"/>
Type	S
<input type="text"/>	<input type="text"/>
	Réf. <input type="text"/>

Tipo	Omologazione di Tipo n°	Peso totale massimo autorizzato	Peso totale Rimorchiabile	Carico verticale massimo	Valore D
Gancio da traino per Chrysler Gd Cherokee successiva al 06/05 (Std)	e11*94/20*00*5880	3 360 kg	2 750 kg	140 kg	14,83 kN

**NOTA :** Schema elettrico all'interno dei nostri fasci universali o personalizzati.

### **COPPIE DI SERRAGGIO :**

M16	AC8.8	19,5daNm	M12	AC10.9	11,4daNm	M8	AC8.8	2,3daNm
M16	AC10.9	27,5daNm	M10	AC8.8	4,7daNm	M8	AC10.9	3,3daNm
M12	AC8.8	8,1daNm	M10	AC10.9	6,7daNm			

### **ATTENZIONE :** (per conoscere le caratteristiche d'uso consultare il libretto di circolazione)

Installato seguendo le nostre raccomandazioni, questo gancio da traino vi lascerà completamente soddisfatti.  
Respingiamo ogni responsabilità in caso di trasformazione o utilizzo illecito dello stesso.

**SIARR**

51 - 14



# MONTAGEHANDLEIDING

FICHER : BUREAU/NOTICEDEMONTAGE/NOTICEWESTFALIA/NDM5114-E - FOLIO NDMNL

**WESTFALIA**

34211760001

## VOORBEREIDING

- \* Laat het reservewiel zakken.
- \* Maak een uitsnijding in de bumper volgens de tekening.

## MONTAGE

- \* Plaats en bevestig het koppelingshuis op de bestaande punten (W) van de achterdwarsligger met behulp van alle schroeven W.

## AFWERKING

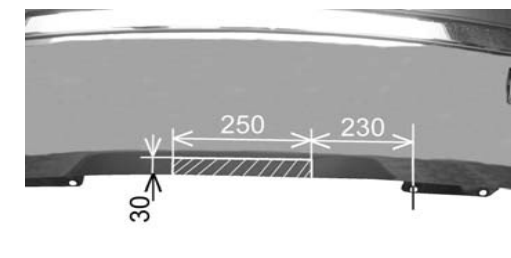
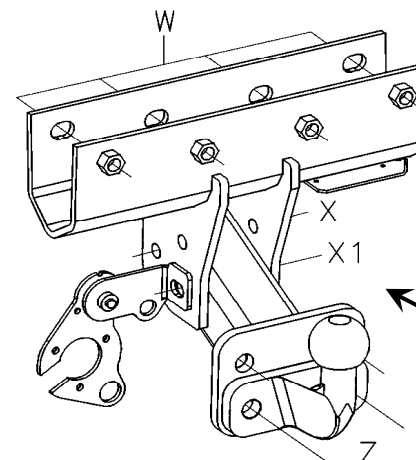
- \* Draai alle schroeven vast volgens onderstaande aandraaimomenten.
- \* Zet het reservewiel terug.
- \* Bevestig de koppelkop op punten X.

## SCHROEFBLOK

**W** 4 schroeven HM14x100  
4 ringen CS14  
4 drukplaten 36/16,5

**X** 1 schroeven HM12x90  
1 schroeven HM12x100  
2 moeren HM12  
2 ringen CS12

**Z** 2 schroeven HM16x45  
2 moeren HM16  
2 ringen DEC16



Klister dit etiketten på markerat

<b>SIARR</b>	
N°	D
<input type="text"/>	<input type="text"/>
Type	S
<input type="text"/>	<input type="text"/>
<input type="text"/>	Réf. <input type="text"/>

Type	Goedkeuring Type n°	Max. toegestaan totaalgewicht	Totaal laadgewicht	Max. verticale belasting	Waarde D
Koppeling voor Chrysler Gd Cherokee vanaf 06/05 (Std)	e11*94/20*00*5880	3 360 kg	2 750 kg	140 kg	14,83 kN

**NOTA BENE** : Bedradingsschema aan binnenkant van onze universele bundels of gepersonaliseerd.

### AANDRAAIMOMENTEN:

M16	AC8.8	19,5daNm	M12	AC10.9	11,4daNm	M8	AC8.8	2,3daNm
M16	AC10.9	27,5daNm	M10	AC8.8	4,7daNm	M8	AC10.9	3,3daNm
M12	AC8.8	8,1daNm	M10	AC10.9	6,7daNm			

### LET OP: (voor gebruikskennmerken het kentekenbewijs raadplegen)

Indien u de koppeling volgens onze aanbevelingen heeft geïnstalleerd, zal het u tot volle tevredenheid stemmen. Wij stellen ons niet aansprakelijk in geval van wijziging of onrechtmatig gebruik.

**SIARR**

51 - 14



# MONTERINGSVEILEDNING

**WESTFALIA**

34211760001

## FORBEREDELSE

- \* Senk reservehjulet.
- \* Lag et snitt i støtfangeren som vist i tegningen.

## MONTERING

- \* Fest tilhengerfestet til den bakre tverrstangen med punktene som allerede finnes (W) med skruesettet W.

## ENDELIG UTFØRING

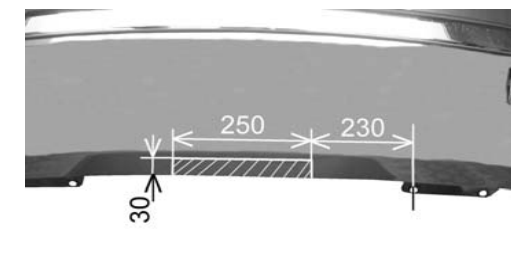
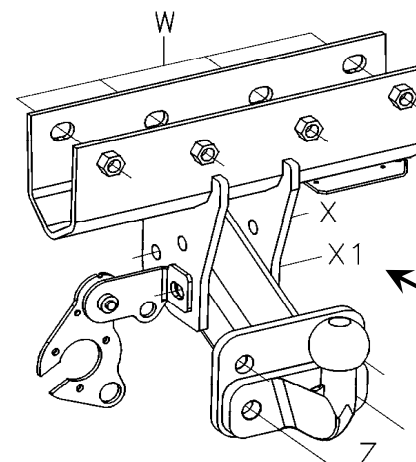
- \* Stram til det hele i henhold til dreiningsdreiningsmomentene angitt under.
- \* Sett på reservehjulet igjen.
- \* Fest kulehodet til punktene X.

## SKRUESETT

**W** 4 skruer HM14x100  
4 skiver CS14  
4 tetningsskiver 36/16,5

**X** 1 skruer HM12x90  
1 skruer HM12x100  
2 muttere HM12  
2 skiver CS12

**Z** 2 skruer HM16x45  
2 muttere HM16  
2 skiver DEC16



Lim etiketten på som angitt

<b>SIARR</b>	
N°	D
<input type="text"/>	<input type="text"/>
Type	S
<input type="text"/>	<input type="text"/>
<input type="text"/>	Réf. <input type="text"/>

Type	Homologering type nr.	Total vekt maks. godkjent	Total vekt mulig med tilhenger	Totalvekt tilhenger maks. avstand	Verdi D
Tilhengerfeste til Chrysler Gd Cherokee fra 06/05 (Std)	e11*94/20*00*5880	3 360 kg	2 750 kg	140 kg	14,83 kN

**MERKNAD:** Elektrisk skjema finnes i våre generelle eller personliggjorte brosjyrer.

### DREININGSMOMENTER:

M16	AC8.8	19,5daNm	M12	AC10.9	11,4daNm	M8	AC8.8	2,3daNm
M16	AC10.9	27,5daNm	M10	AC8.8	4,7daNm	M8	AC10.9	3,3daNm
M12	AC8.8	8,1daNm	M10	AC10.9	6,7daNm			

### ADVARSEL: (for kunnskap om bruksegenskapene, se vognkortet)

Ved å installere innretningen i samsvar med våre anbefalinger vil du få maksimalt utbytte av dette tilhengerfestet.

Vi fraskriver oss alt ansvar hvis tilhengerfestet endres eller brukes på ulovlig måte.

**SIARR**

51 - 14



# INSTRUKCJA MONTAŻU

**WESTFALIA**

34211760001

## PRZYGOTOWANIE

- \* Opuścić koło zapasowe.
- \* Wykonać wycięcie w zderzaku według schematu.

## MONTAŻ

- \* Ułożyć, następnie zamocować na tylnej listwie poprzecznej korpus dyszla w istniejących punktach (W), za pomocą śrub W.

## WYKOŃCZENIE

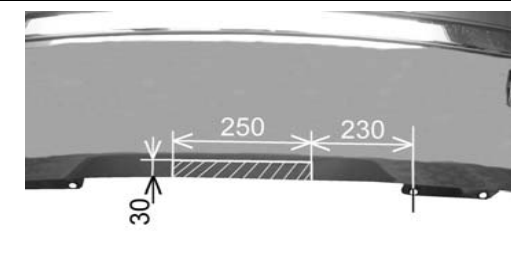
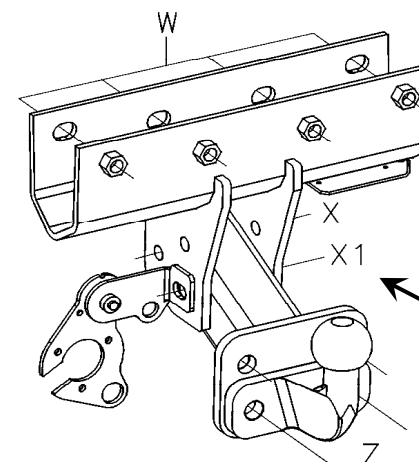
- \* Dokręcić całość do według momentów dokręcenia wskazanych poniżej.
- \* Umieścić z powrotem koło zapasowe.
- \* Zamocować czoło dyszla w punktach X.

## ZESTAW ŚRUB

**W** 4 śruby HM14x100  
4 okrągłych podkładek CS14  
4 okrągłe podkładki płaskie 36/16,5

**X** 1 śruby HM12x90  
1 śruby HM12x100  
2 nakładki HM12  
2 okrągłych podkładek CS12

**Z** 2 śruby HM16x45  
2 nakładki HM16  
2 okrągłych podkładek DEC16



Nakleić etykietę w oznaczonym

<b>SIARR</b>	
N°	D
<input type="text"/>	<input type="text"/>
Type	S
<input type="text"/>	<input type="text"/>
	Réf. <input type="text"/>

Typ	Homologacja typu nr	Ciężar całkowity <small>holowania / dopuszczalny</small>	Ciężar całkowity <small>holowania / dopuszczalny</small>	Maksymalne obciążenie pionowe	Wartość D
Dyszel holowniczy do Chrysler Gd Cherokee od 06/05 (Std)	e11*94/20*00*5880	3 360 kg	2 750 kg	140 kg	14,83 kN

**Uwaga:** schemat elektryczny dołączony do wiązki podłączeniowej uniwersalnej lub specjalnej

### MOMENTY DOKRĘCENIA

M16	AC8.8	19,5daNm	M12	AC10.9	11,4daNm	M8	AC8.8	2,3daNm
M16	AC10.9	27,5daNm	M10	AC8.8	4,7daNm	M8	AC10.9	3,3daNm
M12	AC8.8	8,1daNm	M10	AC10.9	6,7daNm			

### UWAGA (charakterystyki użytkowania należy sprawdzić w dowodzie rejestracyjnym)

Dyszel holowniczy będzie funkcjonował we właściwy sposób po zainstalowaniu go zgodnie z zaleceniami.  
Nie ponosimy żadnej odpowiedzialności w przypadku wprowadzenia zmian lub niedozwolonego użycia

**SIARR**

51 - 14



# MONTERINGSANVISNING

**WESTFALIA**

34211760001

## FÖRBEREDELSE

- \* Ta ned reservhjulet.
- \* Gör ett snitt i stöthållaren enligt skissen.

## MONTERING

- \* Fäst kopplingsanordningen på den bakre tvärbalken i hålen (W). Använd skruvblock W.

## SLUTLIGEN

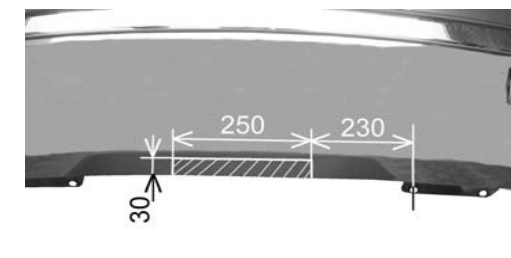
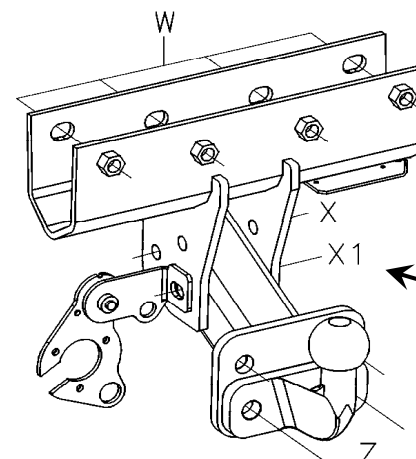
- \* Dra åt enligt de vridmomentsanvisningar som finns här under.
- \* Sätt tillbaka reservhjulet.
- \* Fäst skruvhuvudet i punkterna X.

## SKRUVBLOCK

**W** 4 skruvar HM14x100  
4 fjäderbrickor CS14  
4 rundbrickor 36/16,5

**X** 1 skruvar HM12x90  
1 skruvar HM12x100  
2 muttrar HM12  
2 fjäderbrickor CS12

**Z** 2 skruvar HM16x45  
2 muttrar HM16  
2 fjäderbrickor DEC16



Klistra dit etiketten på markerat

<b>SIARR</b>	
N°	D
<input type="text"/>	<input type="text"/>
Type	S
<input type="text"/>	<input type="text"/>
<input type="text"/>	Réf. <input type="text"/>

Typexemplar	Typgodkännande Av typexemplar n°	Totalvikt Maxi-vikt	Totalvikt bogserbar	Vertikal maxi-vikt	Värde D
Montering av Chrysler Gd Cherokee tillverkad efter 06/05 (Std)	e11*94/20*00*5880	3 360 kg	2 750 kg	140 kg	14,83 kN

**Observera:** Elektriskt schema finns i våra allmänna eller mer specialiserade anvisningar

### VRIDMOMENT:

M16	AC8.8	19,5daNm	M12	AC10.9	11,4daNm	M8	AC8.8	2,3daNm
M16	AC10.9	27,5daNm	M10	AC8.8	4,7daNm	M8	AC10.9	3,3daNm
M12	AC8.8	8,1daNm	M10	AC10.9	6,7daNm			

### VARNING: (Läs igenom det blå bladets för att ta reda på rådande användningsvillkor)

Om du monterar produkten enligt våra anvisningar kommer du uppnå bästa möjliga resultat. Vi avsäger oss allt ansvar i de fall kunden inte följt våra anvisningar fullt ut.

Dispositivo di traino tipo : **51 - 14**  
Per autoveicolo : **Chrysler Grand Cherokee depuis 06/05**  
Tipo funzionale :

Classe e tipo di attacco : **A50-X**  
Omologazione : **e11\*94/20\*00\*5880**  
Valore D : **14,83 kN**  
Carico verticale max. S : **140 kg**  
Massa rimorchiabile : vedi carta di circolazione dell'autoveicolo

In base alla Direttiva europea 94/20, la massa massima rimorchiabile del dispositivo di traino è determinata dal valore di prova "D" così definito :

$$D = (T \times C) / (T + C) \times 0,00981 = 10,22 \text{ kN}$$

dove : T = Massa complessiva max. della motrice (in kg) e C = Massa rimorchiabile max. della motrice (in kg)

#### **DICHIARAZIONE DI CORRETTO MONTAGGIO :**

la sottoscritta Ditta dichiara che il dispositivo di traino tipo \_\_\_\_\_ è stato installato a regola d'arte, nel rispetto dei punti d'attacco e delle prescrizioni fornite dalla Casa costruttrice

sul veicolo \_\_\_\_\_

targato \_\_\_\_\_

Luneray li

Si dichiara inoltre di aver informato l'utente del veicolo sull'USO e MANUTENZIONE del dispositivo stesso.

timbro et firma