

SIARR

43 - 16



NOTICE DE MONTAGE



342099600001

PREPARATION

- * Côté droit : supprimer l'anneau d'arrimage.
- * Abaisser le pot d'échappement.
- * Réaliser une découpe sous le pare-chocs, selon détail 1.

MONTAGE

- * Fixer, sans serrer, les bras de fixation sous les longerons aux points X à l'aide du bloc visserie X.
- * Présenter l'attelage aux points V - W des bras, puis le fixer avec les ensembles visserie V et W.

FINITION

- * Serrer l'ensemble aux couples indiqués ci-dessous dans l'ordre suivant : X - V - W.
- * Remonter le pot d'échappement.

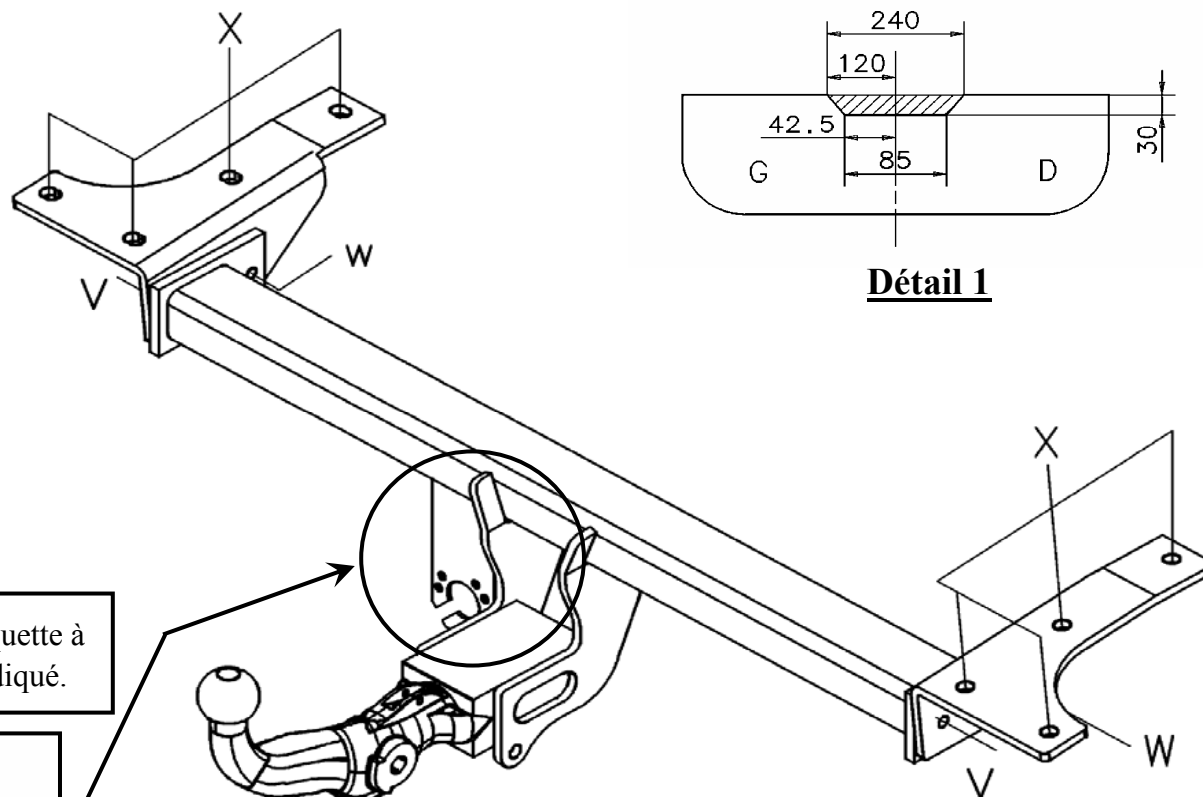
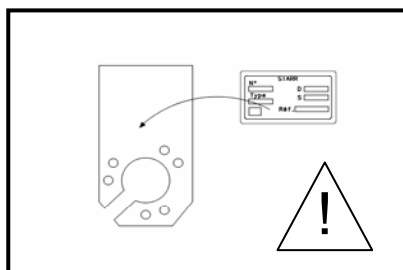
BLOC VISSERIE

V 2 vis HM10x35
2 rondelles DEC10

W 2 vis HM10x35
2 rondelles DEC10
2 écrous HM10

X 8 vis HM12x30 (mini) au pas 125
8 rondelles DEC12

⚠ Coller l'étiquette à l'endroit indiqué.



Type SI046	Homologation de Type n°	Poids Total maxi autorisé	Poids Total remorquable	Charge verti- cale maxi	Valeur D
Attelage pour SUZUKI Grand Vitara (5 ptes) long	e24*94/20*00*0076	2 070 kg	2 000 kg	85 kg	10,50 kN

NOTA : Schéma électrique à l'intérieur de nos faisceaux universels ou personnalisés.

COUPLES DE SERRAGE :

M16	AC8.8	19,5daNm	M12	AC10.9	11,4daNm	M8	AC8.8	2,3daNm
M16	AC10.9	27,5daNm	M10	AC8.8	4,7daNm	M8	AC10.9	3,3daNm
M12	AC8.8	8,1daNm	M10	AC10.9	6,7daNm			

ATTENTION : (pour connaître les caractéristiques d'utilisation consulter la carte grise)

Installé suivant nos recommandations, cet attelage vous donnera entière satisfaction.
Nous dégageons toute responsabilité en cas de transformation ou d'utilisation illicite de celui-ci.

SIARR
43 - 16



ASSEMBLY INSTRUCTIONS



PREPARATION

- * Right side : remove the lashing ring.
- * Lower the exhaust pipe.
- * Make a cut under the bumper as shown in diagram 1.

ASSEMBLY

- * Without screwing, attach the attachment arms under the spars at points X using the X fasteners.
- * Place the coupling at points V – W of the arms, then attach it with the V and W fastener units.

FINISHING

- * Fasten to the couplings indicated below in the following order: X – V – W.
- * Re position exhaust pipe.

FASTENING KIT

V | 2 off HM10x35 screws
2 off DEC10 washers

W | 2 off HM10x35 screws
2 off DEC10 washers
2 off HM10 nuts

X | 8 off HM12x30 screws (mini) au pas 125
8 off DEC12 washers

! Affix the sticker in the position

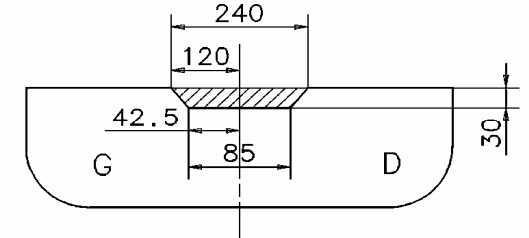
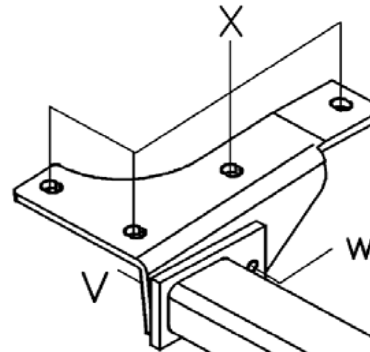
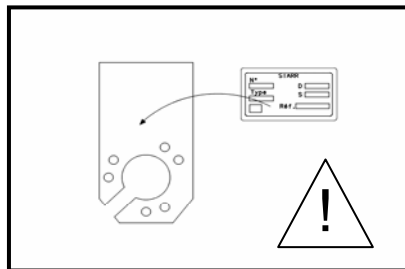
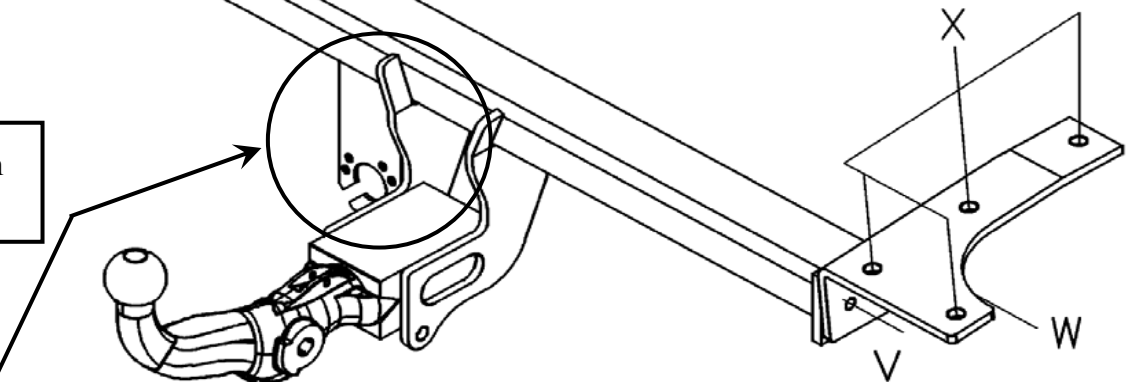


Diagram 1



Type SI046	Type Approval No.	Max. Total Authori. Weight	Max. Total Towable Weight	Max. Verti- cal load	Value D
Tow-bar for SUZUKI Grand Vitara (5 doors) long	e24*94/20*00*0076	2 070 kg	2 000 kg	85 kg	10,50 kN

NB : Electrical diagram inside our universal or custom wiring kits.

TORQUES :

M16	AC8.8	19,5daNm	M12	AC10.9	11,4daNm	M8	AC8.8	2,3daNm
M16	AC10.9	27,5daNm	M10	AC8.8	4,7daNm	M8	AC10.9	3,3daNm
M12	AC8.8	8,1daNm	M10	AC10.9	6,7daNm			

PLEASE NOTE : (to familiarise yourself with the operating characteristics refer to the log)

If this tow bar is fitted in accordance with our recommendations it will give a complete satisfaction. We cannot accept any responsibility in the event of changes to or improper use of this item.

SIARR

43 - 16



MONTÁŽNÍ POSTUP



342099600001

PŘÍPRAVA

- * Pravá strana : odstraňte trimovací kroužek.
- * Odmontujte výfuk.
- * Udělejte výřez pod nárazníkem, podle obr. 1.

MONTÁŽ

- * Bez utahování připevněte rameno pod nosníky v bodech X pomocí sady šroubů X.
- * Přiložte tažné zařízení k bodům ramen V – W, pak je připevněte pomocí sady šroubů V a W.

DOKONČOVACÍ PRÁCE

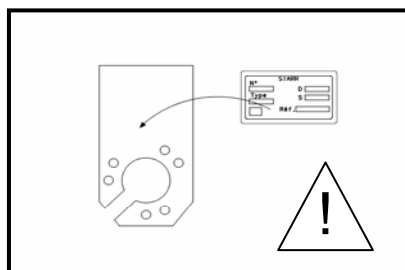
- * Utáhněte sady šroubů pomocí níže uvedených momentů v následujícím pořadí : X – V – W.
- * Namontujte výfuk.

SADY ŠROUBŮ

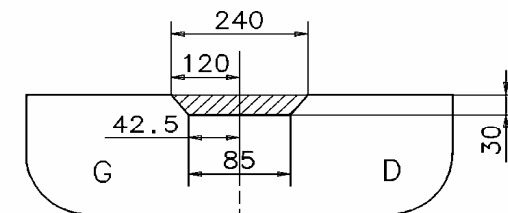
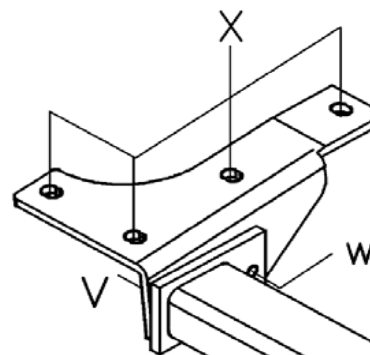
V | 2 šrouby HM10x35
| 2 podložky DEC10

W | 2 šrouby HM10x35
| 2 podložky DEC10
| 2 šroubů HM10

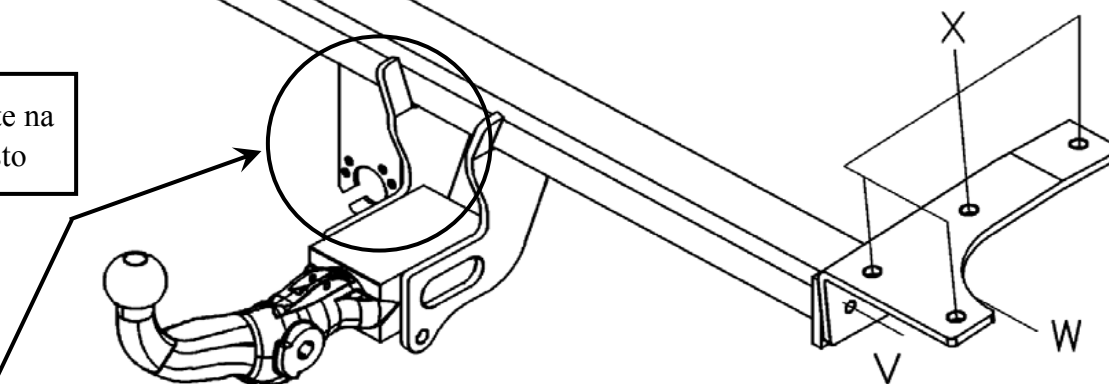
X | 8 šrouby HM12x30 (mini) au pas 125
| 8 podložky DEC12



! Štítek nalepte na uvedené místo



Obr. 1



Typ SI046	Homologace Typu č.	Celková maximální povolená váha	Celková tažná hmotnost	Maximální ver- tikální zatížení	Hodnota D
Tažné zařízení pro Suzuki Grand Vitara (5-dveřový) dlouhý	e24*94/20*00*0076	2 070 kg	2 000 kg	85 kg	10,50 kN

POZNÁMKA: Elektrické schéma univerzálních nebo na míru upravených svazků.

UPÍNACÍ MOMENTY:

M16	AC8.8	19,5daNm	M12	AC10.9	11,4daNm	M8	AC8.8	2,3daNm
M16	AC10.9	27,5daNm	M10	AC8.8	4,7daNm	M8	AC10.9	3,3daNm
M12	AC8.8	8,1daNm	M10	AC10.9	6,7daNm			

POZOR: (uživatelské charakteristiky naleznete v technickém průkazu)

Tažné zařízení instalované dle našich doporučení vás plně uspokojí.
V případě přestavby nebo neoprávněného užívání se zbavujeme veškeré odpovědnosti

SIARR

43 - 16



MONTERINGSVEJLEDNING



34209960001

FORBEREDELSE

- * Højre side : Fjern fastgørelsesringen.
- * Sænk udstødningsrøret.
- * Skær en udsparring under stødstangen, ifølge illustration 1.

MONTERING

- * Fastgørelsesstængerne under længdedrageren fastsættes på punkterne X ved hjælp af skrueanordning X, uden at stramme til.
- * Hold påhængsindretningen på punkterne V-W på stængerne og fastgør med skrueanordningerne V og W.

TIL SLUT

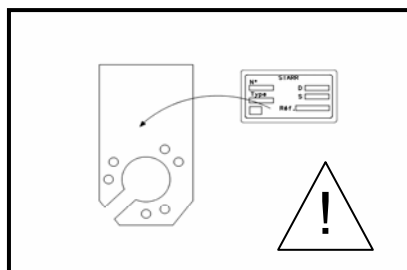
- * Komponenterne strammes med de angivne drejningsmomenter, som angivet foruden, i følgende rækkefølge: X – V – W.
- * Udstødningsrøret indbygges på ny.

BEFÆSTELSER

V 2 bolte HM10x35
2 skiver DEC10

W 2 bolte HM10x35
2 skiver DEC10
2 møtrikker HM10

X 8 bolte HM12x30 (mini) au pas 125
8 skiver DEC12



! Lim mærkaten fast på det dertilhørende sted.

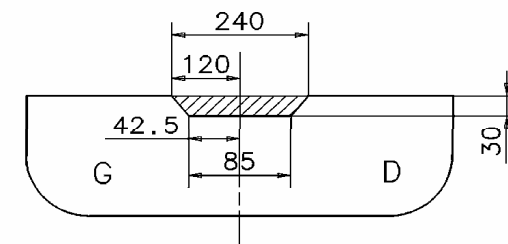
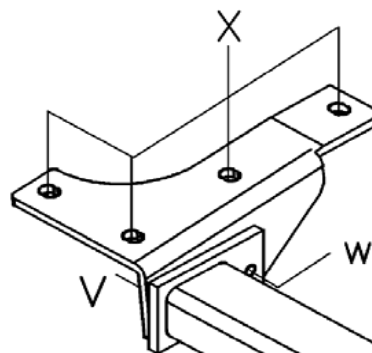


Illustration 1

Type SI046	Godkendt typenr.	Totalvægt maks. tilladt	Totalvægt anhængervægt	Kugletryk maks.	Værdi D
Anhængertræk til SUZUKI Grand Vitara (5-dørs) long	e24*94/20*00*0076	2 070 kg	2 000 kg	85 kg	10,50 kN

NB: El-skema for vores universelle eller specielle ledningsnet.

TILSPÆNDINGSMOMENT:

M16	AC8.8	19,5daNm	M12	AC10.9	11,4daNm	M8	AC8.8	2,3daNm
M16	AC10.9	27,5daNm	M10	AC8.8	4,7daNm	M8	AC10.9	3,3daNm
M12	AC8.8	8,1daNm	M10	AC10.9	6,7daNm			

BEMÆRK: (for yderligere oplysninger om anvendelsesforhold henvises der til registreringsattesten)

Hvis dette anhængertræk monteres i henhold til vores anvisninger, vil det være til din fulde tilfredshed. Vi fralægger os ethvert ansvar ved ulovlig ændring eller brug af anhængertrækket.

SIARR
43 - 16



MONTAGEANLEITUNG



34209960001

VORBEREITUNG

- * Rechte Seite : den Haltering entfernen.
- * Den Auspufftopf absenken.
- * Einen Schnitt unter der Stoßstange gemäß Beschreibung 1 vornehmen.

MONTAGE

- * Die Befestigungsarme unter den Längsträgern an den Punkten X mit Hilfe des Schraubensatzes X befestigen, ohne sie festzuziehen.
- * Die Anhängerkupplung an den Punkten V – W der Arme auflegen, dann mit den Schraubensätzen V und W befestigen

FERTIGSTELLUNG

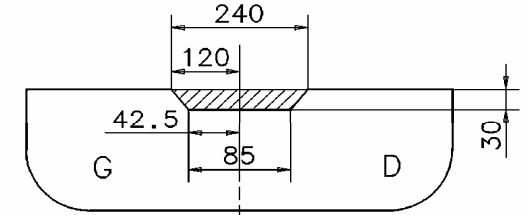
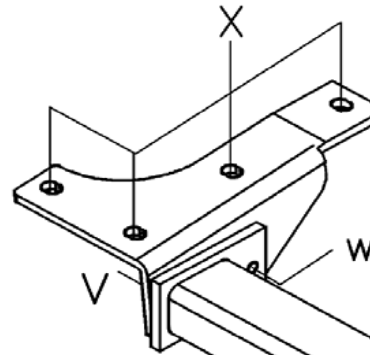
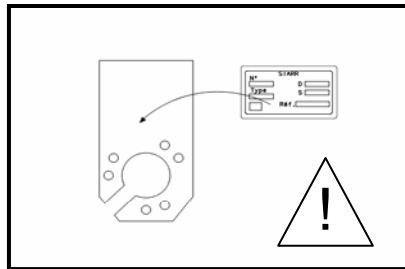
- * Die Bauteile an den unten angegebenen Drehmomenten der folgenden Reihenfolge festziehen : X - V - W.
- * Den Auspufftopf wieder anbringen.

SCHRAUBENSATZ

V | 2 Schrauben HM10x35
2 Scheiben DEC10

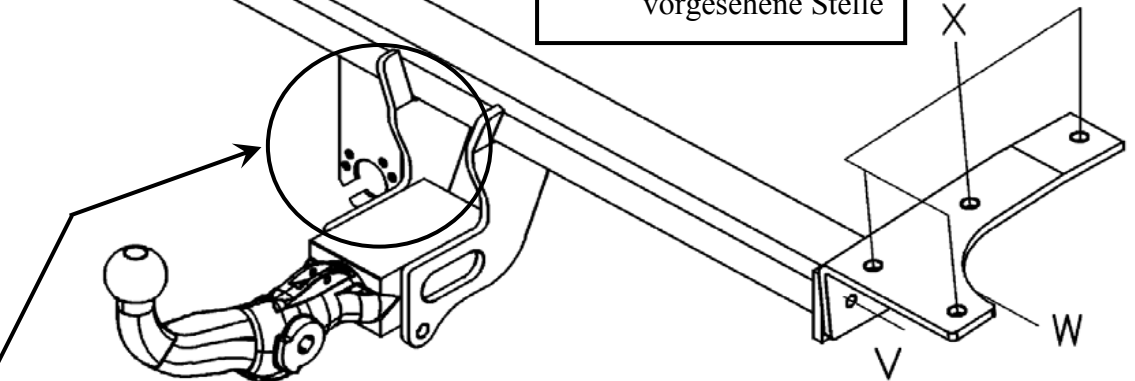
W | 2 Schrauben HM10x35
2 Scheiben DEC10
2 Muttern HM10

X | 8 Schrauben HM12x30 (mini) au pas 125
8 Scheiben DEC12



Beschreibung 1

⚠ Das Typenschild auf die vorgesehene Stelle



Typ SI046	EG Genehmigungs-Nr.	Maximal zulässiges Gesamtgewicht	Maximal zulässiges Anhängelast	Maximale Stützlast	Max. D-Wert
Anhängervorrichtung für Suzuki Grand Vitara (5-türig) lang	e24*94/20*00*0076	2 070 kg	2 000 kg	85 kg	10,50 kN

HINWEIS: Elektroschema liegt unseren (Universal - oder spezifische) Kabelsätzen bei.

ANZUGSDREHMOMENTE:

M16	AC8.8	19,5daNm	M12	AC10.9	11,4daNm	M8	AC8.8	2,3daNm
M16	AC10.9	27,5daNm	M10	AC8.8	4,7daNm	M8	AC10.9	3,3daNm
M12	AC8.8	8,1daNm	M10	AC10.9	6,7daNm			

ACHTUNG: (Nutzungsmerkmale : siehe Fahrzeugschein)

Diese Anhängervorrichtung wird Sie voll zufrieden stellen, wenn Sie unsere Montageanleitung befolgen.

Im Falle der unerlaubten Veränderung oder des unerlaubten Gebrauchs lehnen wir jede Haftung ab.

SIARR

43 - 16



ΣΗΜΕΙΩΣΗ ΤΟΠΟΘΕΤΗΣΗΣ



342099600001

ΠΡΟΕΤΟΙΜΑΣΙΑ

- * Δεξιά πλευρά : αφαιρέστε τον δακτύλιο σύσφιξης.
- * Χαμηλώστε την εξάτμιση.
- * Κάτω από τον προφυλακτήρα ανοίξτε μια εγκοπή, σύμφωνα με το Σχήμα 1.

ΤΟΠΟΘΕΤΗΣΗ

- * Σταθεροποιήστε τις ράβδους συγκράτησης κάτω από τις διαδοκίδες στα σημεία X με τη βοήθεια του σετ κοχλιών X, χωρίς να σφίξετε τους κοχλίες.
- * Κρατήστε τη διάταξη ρυμούλκησης στο ύψος των σημείων V – W των ράβδων και βιδώστε με τα σετ κοχλιών V και W.

ΤΕΛΕΙΩΜΑ

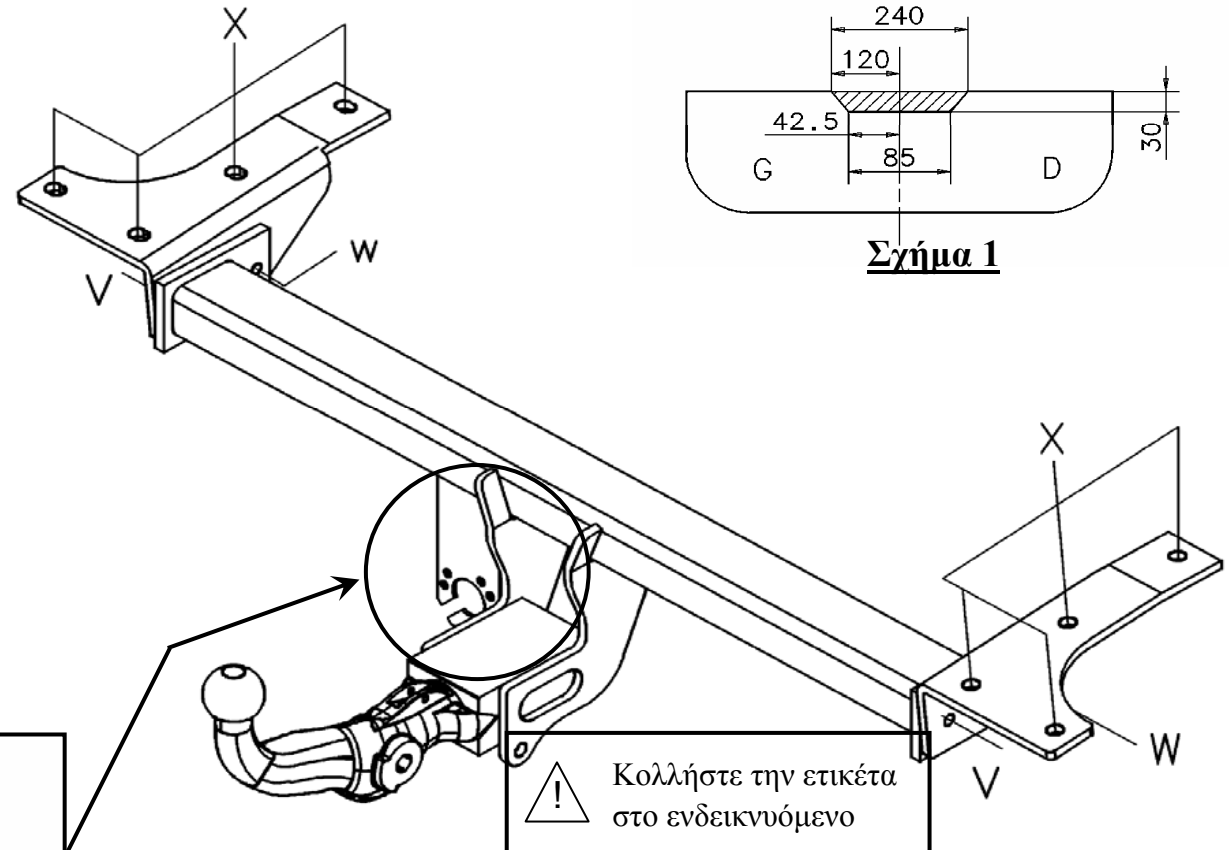
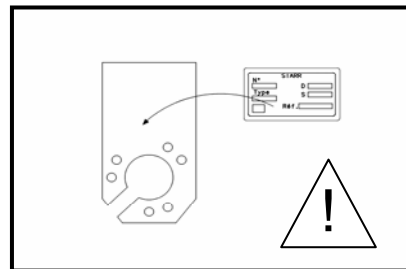
- * Βιδώστε τα δομικά μέρη ακολουθώντας τη ροπή στρέψης που αναφέρεται παρακάτω με την εξής σειρά: X – V – W.
- * Επανατοποθετήστε την εξάτμιση.

ΣΥΝΟΛΑ ΚΟΧΛΙΩΝ

V 2 βίδες HM10x35
2 ροδέλες DEC10

W 2 βίδες HM10x35
2 ροδέλες DEC10
2 περικόχλια HM10

X 8 βίδες HM12x30 (mini) au pas 125
8 ροδέλες DEC12



Σχήμα 1

Τύπος SI046	Εγκριση Τύπου αριθ.	Ολικό Βάρος μέγ Επιτρεπόμενο	Ολικό Βάρος ρυμούλκσιμο	Κατακόρυφο φορτίομέγ.	Τιμή D
Σύστημα SUZUKI Grand Vitara (5-θυρο) long	e24*94/20*00*0076	2 070 kg	2 000 kg	85 kg	10,50 kN

ΣΗΜΕΙΩΣΗ : Ηλεκτρικό κύκλωμα στο εσωτερικό των γενικής χρήσεως δεσμών μας ή προσωποποιημένων.

ΡΟΠΕΣ ΣΤΡΕΨΗΣ ΓΙΑ ΤΗΝ ΣΥΣΦΙΞΗ

M16	AC8.8	19,5daNm	M12	AC10.9	11,4daNm	M8	AC8.8	2,3daNm
M16	AC10.9	27,5daNm	M10	AC8.8	4,7daNm	M8	AC10.9	3,3daNm
M12	AC8.8	8,1daNm	M10	AC10.9	6,7daNm			

ΠΡΟΣΟΧΗ : (για να πληροφορηθείτε τα χαρακτηριστικά χρήσης συμβουλευτείτε την γκριζα κάρτα)

Εγκατεστημένο σύμφωνα με τις συστάσεις μας, αυτό το σύστημα ρυμούλκησης θα σας ικανοποιήσει πλήρως.
Απεκδύομεθα πάσης ευθύνης σε περίπτωση μετατροπής ή παράνομης χρήσης αυτού.

SIARR
43 - 16



MANUAL DE MONTAJE



PREPARACIÓN

- * Lateral derecho : quite la abrazadera de sujeción.
- * Baje el tubo de escape.
- * Realice una entalladura debajo del parachoques, según se indica en la figura 1.

MONTAJE

- * Fije las barras de sujeción debajo del larguero en el punto X con ayuda del juego de tornillos X, sin apretarlas.
- * Mantenga el enganche del remolque en los puntos V-W de las barras y fíjelos con los juegos de tornillos V y W.

ACABADO

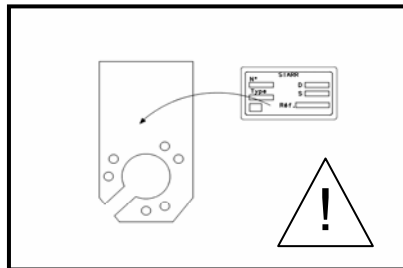
- * Apriete los componentes conforme al par de giro que se especifica más abajo en el siguiente orden: X – V – W.
- * Vuelva a colocar el tubo de escape en su posición inicial.

BLOQUE TORNILLERÍA

V 2 tornillos HM10x35
2 arandelas DEC10

W 2 tornillos HM10x35
2 arandelas DEC10
2 tuercas HM10

X 8 tornillos HM12x30 (mini) au pas 125
8 arandelas DEC12



! Pegar la etiqueta en el lugar indicado

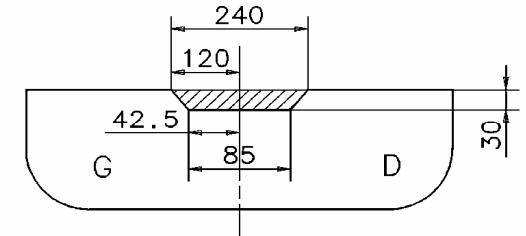
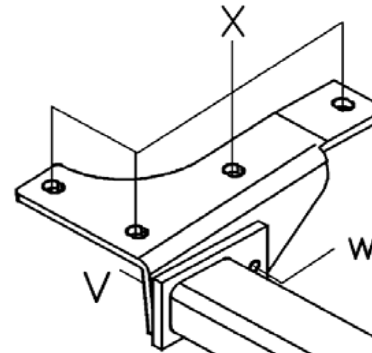
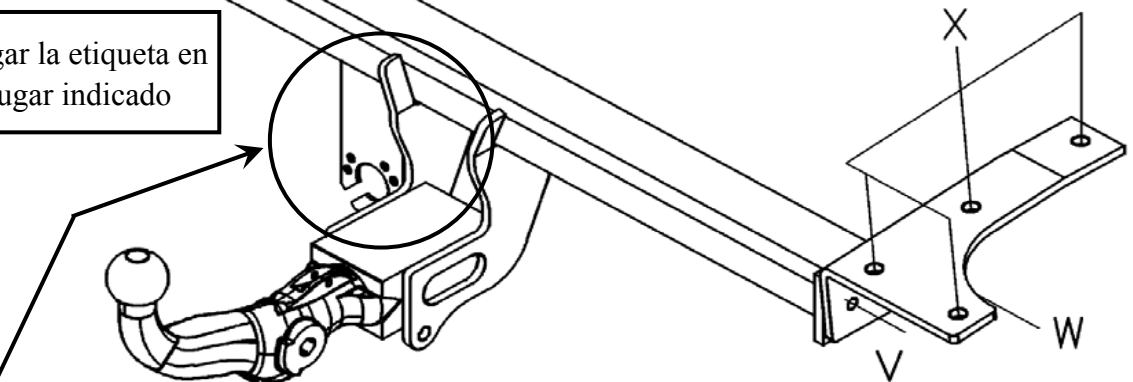


Figura 1



Tipo SI046	Homologación de Tipo n°	Peso Total má- ximo autorizado	Peso Total remolcable	Carga verti- cal máxima	Valor D
Enganche para Suzuki Grand Vitara (5 puertas) long	e24*94/20*00*0076	2 070 kg	2 000 kg	85 kg	10,50 kN

NOTA: Esquema eléctrico en el interior de nuestros haces universales o personalizados.

PARES DE APRIETE:

M16	AC8.8	19,5daNm	M12	AC10.9	11,4daNm	M8	AC8.8	2,3daNm
M16	AC10.9	27,5daNm	M10	AC8.8	4,7daNm	M8	AC10.9	3,3daNm
M12	AC8.8	8,1daNm	M10	AC10.9	6,7daNm			

ATENCIÓN: (para conocer las características de utilización, consultar el permiso de circulación)

Instalado siguiendo nuestras recomendaciones, este enganche le dará total satisfacción.
No asumiremos ninguna responsabilidad en caso de que haya sido transformado o utilizado ilícitamente

SIARR

43 - 16



ASENNUSOHJEET



34209960001

VALMISTELU

- * Oikea sivu : irrota pidikelaippa.
- * Taivuta pakoputkea.
- * Leikkaa puskurin alle aukko kuvan nro 1 mukaisesti.

ASENNUS

- * Kiinnitä kiinnitystangot pitkittäispalkkien alle pisteisiin X ruuvien X avulla, mutta älä kiristä niitä.
- * Pidä vetokoukku tankojen pisteiden V - W kohdalla ja kiinnitä ruuveilla V ja W.

VIIMEISTELY

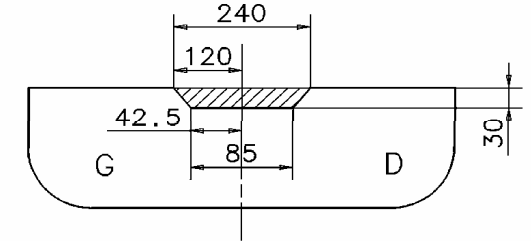
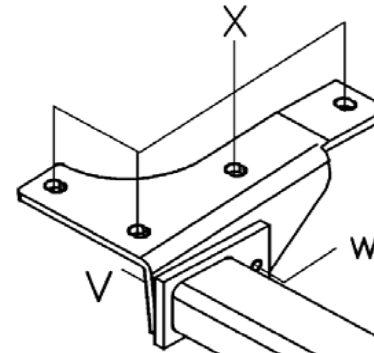
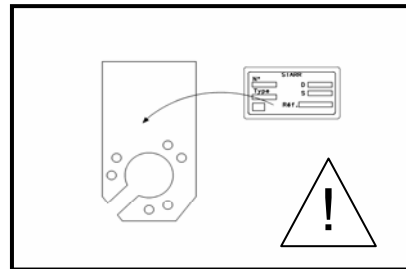
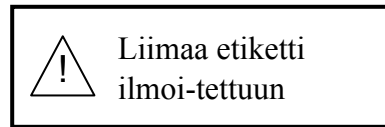
- * Kiristä osat alla mainituilla kiristysmomenteilla seuraavassa järjestyksessä: X – V – W.
- * Kokoa puskurit.

KIINNITYSKOKONAISUUS

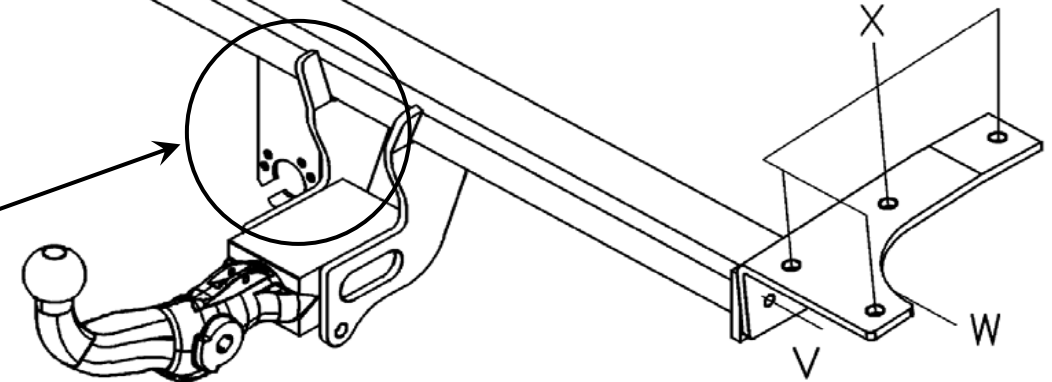
V 2 ruuvia HM10x35
2 välilevyä DEC10

W 2 ruuvia HM10x35
2 välilevyä DEC10
2 mutteria HM10

X 8 ruuvia HM12x30 (mini) au pas 125
8 välilevyä DEC12



Yksityiskohta 1



Tyyppi SI046	Tyyppihyväksyntä Numero	Suuri sallittu kokonaiskuorma	Vedettävissä oleva kokonaispaino	Suurin sallittu pystysuora rasitus	Arvo D
Vetokoukku Suzuki Grand Vitara (5-ovinen) long	e24*94/20*00*0076	2 070 kg	2 000 kg	85 kg	10,50 kN

HUOM: Sähköpiirros on yleisjohtojen tai yksilöllisten johtojen mukana.

KIRISTYSMOMENTIT:

M16	AC8.8	19,5daNm	M12	AC10.9	11,4daNm	M8	AC8.8	2,3daNm
M16	AC10.9	27,5daNm	M10	AC8.8	4,7daNm	M8	AC10.9	3,3daNm
M12	AC8.8	8,1daNm	M10	AC10.9	6,7daNm			

HUOMIO: (käyttöominaisuuksiin tutustumiseksi on katsottava rekisterieriotetta)

Suosituksen mukaan asennettuna tämä vetokoukku täyttää odotuksesi.
Emme ota vastuuta, jos laitetta muutetaan tai käytetään ohjeiden vastaisesti.

SIARR
43 - 16



AVVERTENZE PER IL MONTAGGIO



PREPARAZIONE

- * Lato destro : rimuovere l'anello di fissaggio.
- * Abbassare la marmitta.
- * Ritagliare uno spazio libero sotto il paraurti, vedi descrizione 1.

MONTAGGIO

- * Fissare le barre di fissaggio sotto i longheroni nel punto X con l'aiuto della serie di bulloni X, senza stringerle.
- * Trattenere il gancio di traino nei punti V - W delle barre e rafforzare V - W con i bulloni.

RIFINITURA

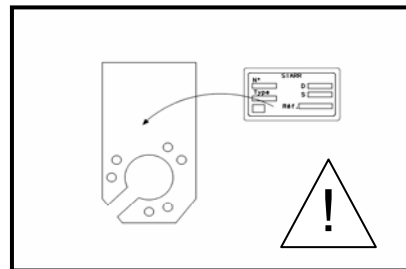
- * Stringere gli elementi con i momenti torcenti (coppia) che si indica successivamente nel seguente ordine: X - V - W.
- * Fissare nuovamente la marmitta nella sua posizione iniziale.

BLOCCO VITERIA

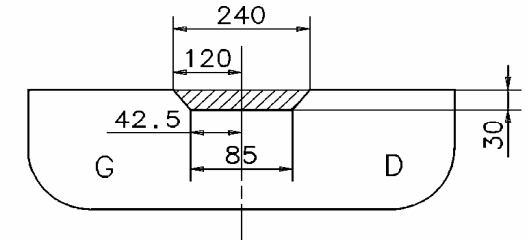
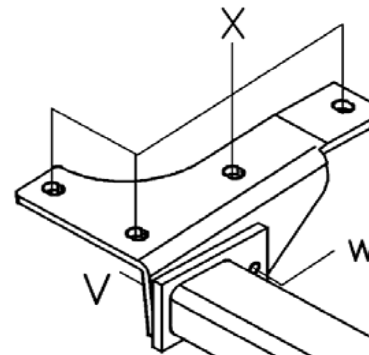
V | 2 viti HM10x35
2 rondelle DEC10

W | 2 viti HM10x35
2 rondelle DEC10
2 dadi HM10

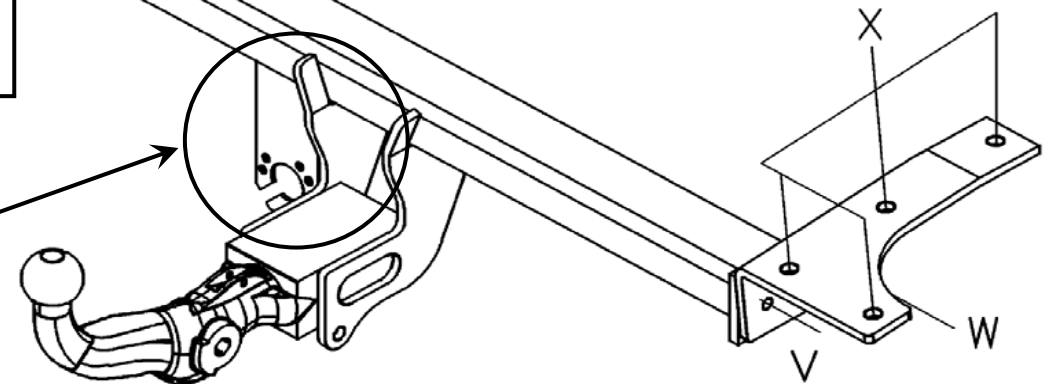
X | 8 viti HM12x30 (mini) au pas 125
8 rondelle DEC12



Incollare l'etichetta nel



Dettaglio 1



Tipo SI046	Omologazione di Tipo n°	Peso totale massimo autorizzato	Peso totale Rimorchiabile	Carico verticale massimo	Valore D
Gancio da traino per SUZUKI Grand Vitara (5 porte) long	e24*94/20*00*0076	2 070 kg	2 000 kg	85 kg	10,50 kN

NOTA : Schema elettrico all'interno dei nostri fasci universali o personalizzati.

COPPIE DI SERRAGGIO :

M16	AC8.8	19,5daNm	M12	AC10.9	11,4daNm	M8	AC8.8	2,3daNm
M16	AC10.9	27,5daNm	M10	AC8.8	4,7daNm	M8	AC10.9	3,3daNm
M12	AC8.8	8,1daNm	M10	AC10.9	6,7daNm			

ATTENZIONE : (per conoscere le caratteristiche d'uso consultare il libretto di circolazione)

Installato seguendo le nostre raccomandazioni, questo gancio da traino vi lascerà completamente soddisfatti.

Respingiamo ogni responsabilità in caso di trasformazione o utilizzo illecito dello stesso.

SIARR

43 - 16



MONTAGEHANDLEIDING



34209960001

VOORBEREIDING

- * Rechterkant : de borgring verwijderen.
- * De uitlaat neerlaten.
- * Onder de bumper een uitsparing uitsnijden, zie afbeelding 1.

MONTAGE

- * De bevestigingsstangen onder de langsdragers aan de punten X d.m.v. de schroefset X fixeren, zonder ze vast te schroeven.
- * De aanhanginrichting aan de punten V – W van de stangen houden en met de schroefsets V en W bevestigen.

AFWERKING

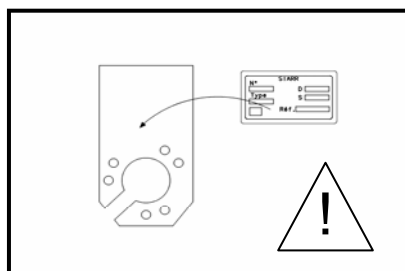
- * De componenten met de beneden aangegeven draaimomenten in de volgende volgorde vastschroeven : X – V – W.
- * De uitlaat weer monteren.

SCHROEFBLOK

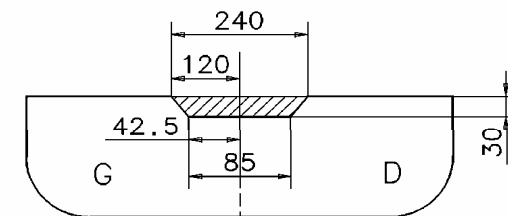
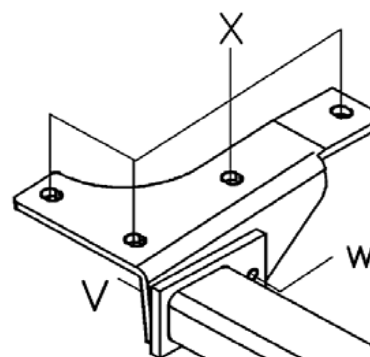
V | 2 schroef HM10x35
2 ringen DEC10

W | 2 schroef HM10x35
2 ringen DEC10
2 moeren HM10

X | 8 schroef HM12x30 (mini) au pas 125
8 ringen DEC12



Plak label op hiervoor bestemde plaats



Afbeelding 1

Type SI046	Goedkeuring Type n°	Max. toegestaan totaalgewicht	Totaal laadgewicht	Max. verticale belasting	Waarde D
Koppeling voor Suzuki Grand Vitara (5 deuren) long	e24*94/20*00*0076	2 070 kg	2 000 kg	85 kg	10,50 kN

NOTA BENE: Bedradingsschema aan binnenkant van onze universele bundels of gepersonaliseerd.

AANDRAAIMOMENTEN:

M16	AC8.8	19,5daNm	M12	AC10.9	11,4daNm	M8	AC8.8	2,3daNm
M16	AC10.9	27,5daNm	M10	AC8.8	4,7daNm	M8	AC10.9	3,3daNm
M12	AC8.8	8,1daNm	M10	AC10.9	6,7daNm			

LET OP: (voor gebruikskennmerken het kentekenbewijs raadplegen)

Indien u de koppeling volgens onze aanbevelingen heeft geïnstalleerd, zal het u tot volle tevredenheid stemmen. Wij stellen ons niet aansprakelijk in geval van wijziging of onrechtmatig gebruik.

SIARR
43 - 16



MONTERINGSVEILEDNING



FORBEREDELSE

- * Høyre side : fjern festeringen.
- * Senk ned eksosanlegget.
- * Skjær ut en utsparing under støttetstaget, i henhold til beskrivelse 1.

MONTERING

- * Fikser festestagene under lengdedragerne på X-punktene ved hjelp av skruefestene X, uten å trekke til.
- * Hold tilhengerutstyret mot punktene V - W på stagene, og fest med skruefestene V og W.

ENDELIG UTFØRING

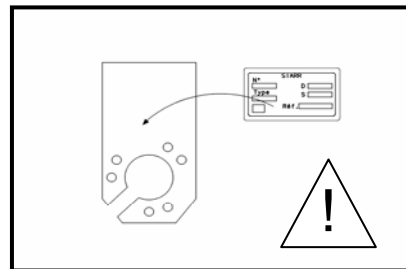
- * Trekk til komponentene med tiltrekkingsmomentene som er angitt nedenfor i følgende rekkefølge: X - V - W.
- * Monter eksosanlegget igjen.

SKRUESETT

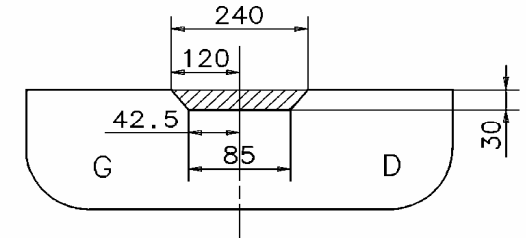
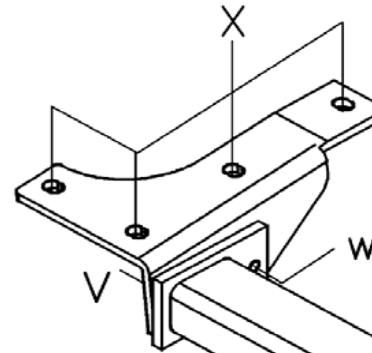
V | 2 skruer HM10x35
| 2 skiver DEC10

W | 2 skruer HM10x35
| 2 skiver DEC10
| 2 muttere HM10

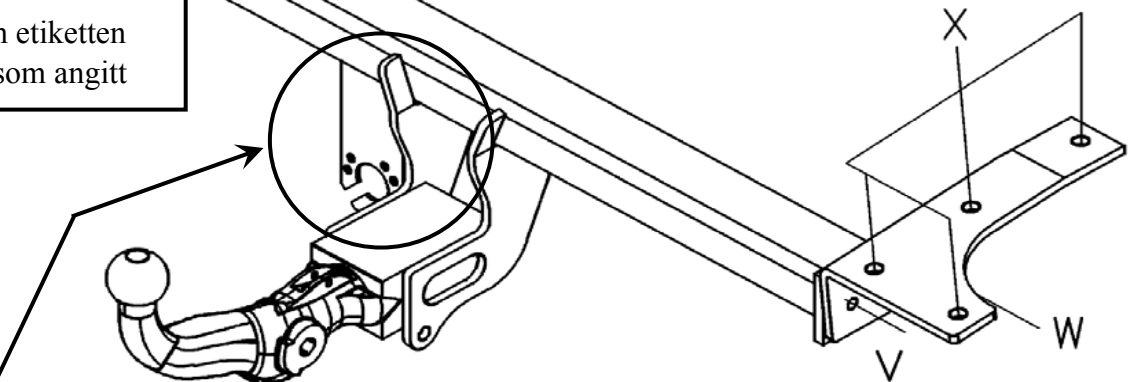
X | 8 skruer HM12x30 (mini) au pas 125
| 8 skiver DEC12



Lim etiketten på som angitt



Detaljtegning 1



Type SI046	Homologering type nr.	Total vekt maks. godkjent	Total vekt mulig med tilhenger	Totalvekt tilhenger maks. avstand	Verdi D
Tilhengerfeste til SUZUKI Grand Vitara (5-dørs) long	e24*94/20*00*0076	2 070 kg	2 000 kg	85 kg	10,50 kN

MERKNAD: Elektrisk skjema finnes i våre generelle eller personliggjorte brosjyrer.

DREININGSMOMENTER:

M16	AC8.8	19,5daNm	M12	AC10.9	11,4daNm	M8	AC8.8	2,3daNm
M16	AC10.9	27,5daNm	M10	AC8.8	4,7daNm	M8	AC10.9	3,3daNm
M12	AC8.8	8,1daNm	M10	AC10.9	6,7daNm			

ADVARSEL: (for kunnskap om bruksegenskapene, se vognkortet)

Ved å installere innretningen i samsvar med våre anbefalinger vil du få maksimalt utbytte av dette tilhengerfestet.

Vi fraskriver oss alt ansvar hvis tilhengerfestet endres eller brukes på ulovlig måte.

SIARR
43 - 16



INSTRUKCJA MONTAŻU



PRZYGOTOWANIE

- * Prawa strona : usunąć pierścień mocujący.
- * Wymontować rurę wydechową.
- * Pod zderzakiem zrobić wcięcie, zgodnie z rys. 1.

MONTAŻ

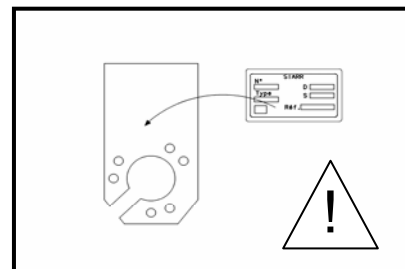
- * Zamontować rury mocujące pod belkami wzdłużnymi w punktach X za pomocą zestawu śrubowego X, bez dokręcania.
- * Hak holowniczy należy przystawić do punktów V - W znajdujących się na rurach i dokręcić śrubami V i W.

WYKOŃCZENIE

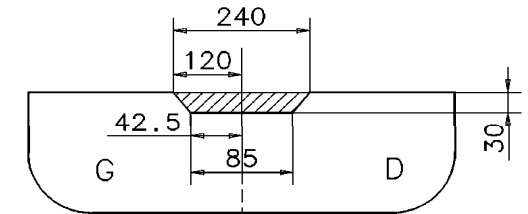
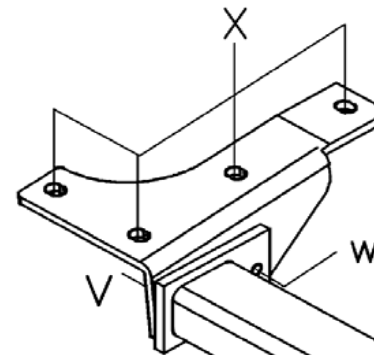
- * Elementy konstrukcyjne dokręcać w następującej kolejności: X – V – W przestrzegając podanych niżej wartości momentów dokręcenia.
- * Ponownie zamontować rurę wydechową.

ZESTAW ŚRUB

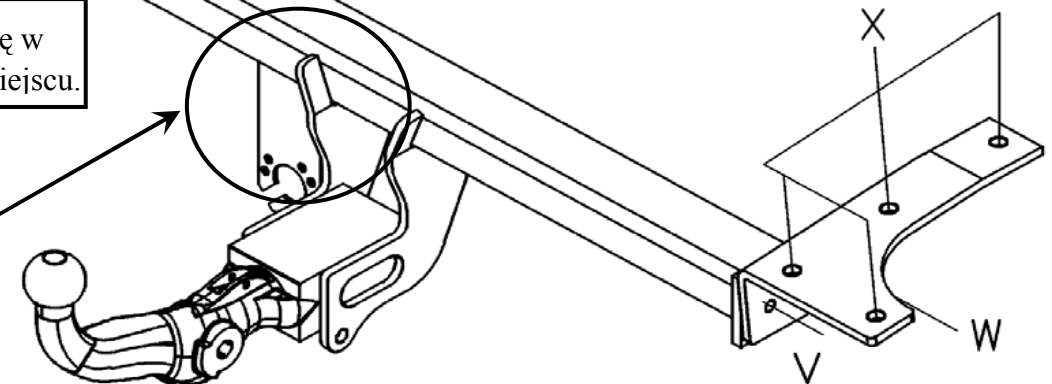
V	2 śruby HM10x35
	2 okrągłych podkładek DEC10
W	2 śruby HM10x35
	2 okrągłych podkładek DEC10
	2 nakrętki HM10
X	8 śruby HM12x30 (mini) au pas 125
	8 okrągłych podkładek DEC12



! Nakleić etykietę w oznaczonym miejscu.



Rys 1



Typ SI046	Homologacja typu nr	Ciężar całkowity <small>holowania / dopuszczalny</small>	Ciężar całkowity <small>holowania / dopuszczalny</small>	Maksymalne obciążenie pionowe	Wartość D
Dyszel holowniczy do Suzuki Grand Vitara (5-drzwiowy) long	e24*94/20*00*0076	2 070 kg	2 000 kg	85 kg	10,50 kN

Uwaga: schemat elektryczny dołączony do wiązki połączeniowej uniwersalnej lub specjalnej

MOMENTY DOKRĘCENIA

M16	AC8.8	19,5daNm	M12	AC10.9	11,4daNm	M8	AC8.8	2,3daNm
M16	AC10.9	27,5daNm	M10	AC8.8	4,7daNm	M8	AC10.9	3,3daNm
M12	AC8.8	8,1daNm	M10	AC10.9	6,7daNm			

UWAGA (charakterystyki użytkownika należy sprawdzić w dowodzie rejestracyjnym)

Dyszel holowniczy będzie funkcjonował we właściwy sposób po zainstalowaniu go zgodnie z zaleceniami.
Nie ponosimy żadnej odpowiedzialności w przypadku wprowadzenia zmian lub niedozwolonego użycia

SIARR
43 - 16



MONTERINGSANVISNING

WESTFALIA
Automotive
34209960001

FÖRBEREDELSE

- * Höger sida : Ta bort fästringen.
- * Sänk avgasröret.
- * Skär ut ett hål i kofångaren, enligt figur 1.

MONTERING

- * Fixera fäströren under de långa kofångarbalkarna i punkterna X med hjälp av skruvarna X utan att skruva åt dem.
- * Håll fast draganordningen i punkterna V-W på rören och fäst den med skruvarna V-W.

SLUTLIGEN

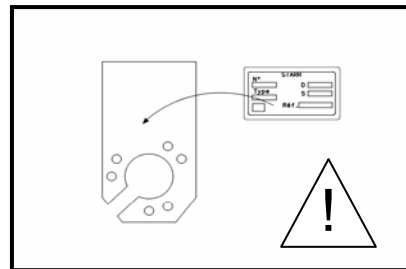
- * Skruva fast delarna enligt de nedan angivna åtskruvningsmomenten i följande ordning : X-V-W
- * Återmontera avgasröret.

SKRUVBLOCK

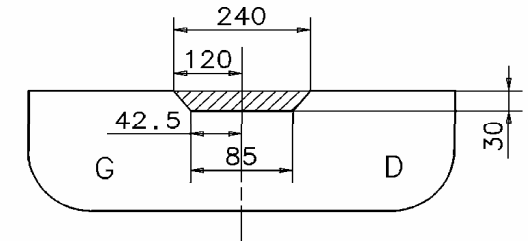
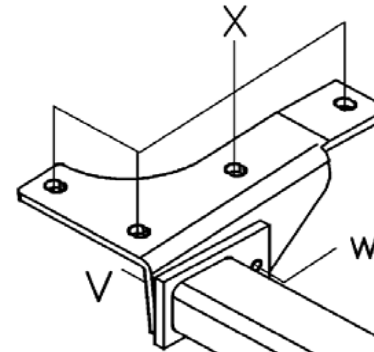
V | 2 skruvar HM10x35
| 2 fjäderbrickor DEC10

W | 2 skruvar HM10x35
| 2 fjäderbrickor DEC10
| 2 muttrar HM10

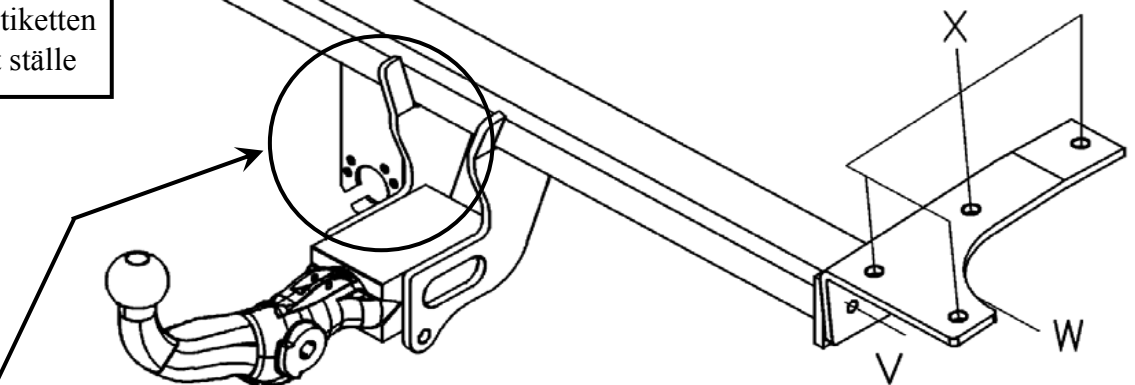
X | 8 skruvar HM12x30 (mini) au pas 125
| 8 fjäderbrickor DEC12



! Klistra dit etiketten på markerat ställe



Figur 1



Typexemplar SI046	Typgodkännande Av typexemplar n°	Totalvikt Maxi-vikt	Totalvikt bogserbar	Vertikal maxi-vikt	Värde D
Montering av Suzuki Grand Vitara (5-dörrars) long	e24*94/20*00*0076	2 070 kg	2 000 kg	85 kg	10,50 kN

Observera: Elektriskt schema finns i våra allmänna eller mer specialiserade anvisningar

VRIDMOMENT:

M16	AC8.8	19,5daNm	M12	AC10.9	11,4daNm	M8	AC8.8	2,3daNm
M16	AC10.9	27,5daNm	M10	AC8.8	4,7daNm	M8	AC10.9	3,3daNm
M12	AC8.8	8,1daNm	M10	AC10.9	6,7daNm			

WARNING: (Läs igenom det grå bladet för att ta reda på rådande användningsvillkor)

Om du monterar produkten enligt våra anvisningar kommer du uppnå bästa möjliga resultat
Vi avsäger oss allt ansvar i de fall kunden inte följt våra anvisningar fullt ut.