



# Anbauanweisung

## Kupplungskugel mit Halterung ( KmH )

**Typ :** 321 240 Ausf. B

**ABG-Nr. :** F 3818

**Westfalia-Bestell-Nr. :**

321 358

**Verwendungsbereich :**

VW T4 - Kastenwagen, Kombi, Bus und Allrad

**Amtliche Typenbezeichnung nach ABE :**

70X0A, 70X0B, 70X0BL, 70X0BN, 70X0C, 70X1A,  
70X1B, 70X1BL, 70X1BN und 70X1C

**Technische Daten :**

Der geprüfte D - Wert beträgt 13,4 kN. Dieser entspricht zum Beispiel einer Anhängelast von 2600 kg und einem zulässigen Gesamtgewicht von 2850 kg. Maßgebend sind jedoch die Angaben des Fahrzeugbriefes / Fahrzeugscheines. Der geprüfte D - Wert darf nicht überschritten werden. Die zulässige Stützlast darf 100 kg nicht überschreiten.

Die KmH darf nur zum Ziehen von Anhängern mit entsprechender Zugkugelkupplung verwendet werden. Muß durch den Anbau der KmH die Abschleppöse entfernt werden, dient die KmH als Ersatz hierfür, sofern die zulässige Anhängelast nicht überschritten wird und der Abschleppvorgang auf verkehrsüblichen Straßen erfolgt.

**Hinweis 1 :** Die KmH ist ein Sicherheitsteil und darf nur von Fachpersonal montiert werden. Sofern Ersatzteile erforderlich werden, dürfen auch diese nur von Fachpersonal am unbeschädigten Originalteil verbaut werden. Jegliche Änderung bzw. Umbauten an der KmH sind unzulässig. Sie führen überdies zum Erlöschen der Betriebserlaubnis.

**Hinweis 2 :** Isoliermasse bzw. Unterbodenschutz am Kfz. - falls vorhanden - im Bereich der Anlagefläche der KmH entfernen. Blanke Karosseriestellen mit Rostschutzfarbe streichen.

**Hinweis 3 :** Bei Fahrt mit Anhänger sind die Fahrthinweise in der Betriebsanleitung des Fahrzeugherstellers zu beachten.

**Hinweis 4 :** Sämtliche Befestigungsschrauben der KmH nach ca. 1000 Anhänger - km nachziehen.

Bestell - Nr. : 321 358

### **Anbauanweisung :**

- 1.) Hinteren Stoßfänger vom Fahrzeug lösen und die Stoßfängerträger entfernen.  
Die untere Kante des Stoßfängers ist genau in der Mitte auf einer Breite von 135 mm und von der Kante ca. 70 mm tief auszuschneiden. Die Ecken sollten dabei mit einem kleinen Radius ausgeschnitten werden ( ca. 5 mm ) .
- 2.) Stoßfänger bei " a " an die KmH " 1 " mit den vorhandenen Stoßfängerschrauben fest anschrauben.
- 3.) KmH mit dem montierten Stoßfänger in die Öffnung des hinteren Abschlußbleches so einführen, daß sich die Löcher " b " mit den Befestigungspunkten am Kfz. decken.  
Mitgelieferte Sechskantschrauben M 12 x 1,5 x 30 einsetzen und fest anschrauben.
- 4.) Alle Schrauben anziehen.  
Anzugsdrehmomente : M 8 = 20 Nm ( bei " a " )  
M 12 = 95 Nm ( bei " b " )

Es werden Schrauben M 12 der Festigkeitsklasse 10.9 mit Muttern der Festigkeitsklasse 10, sowie Schrauben M 6 und M 8 der Festigkeitsklasse 8.8 mit Muttern der Festigkeitsklasse 8 verwendet.

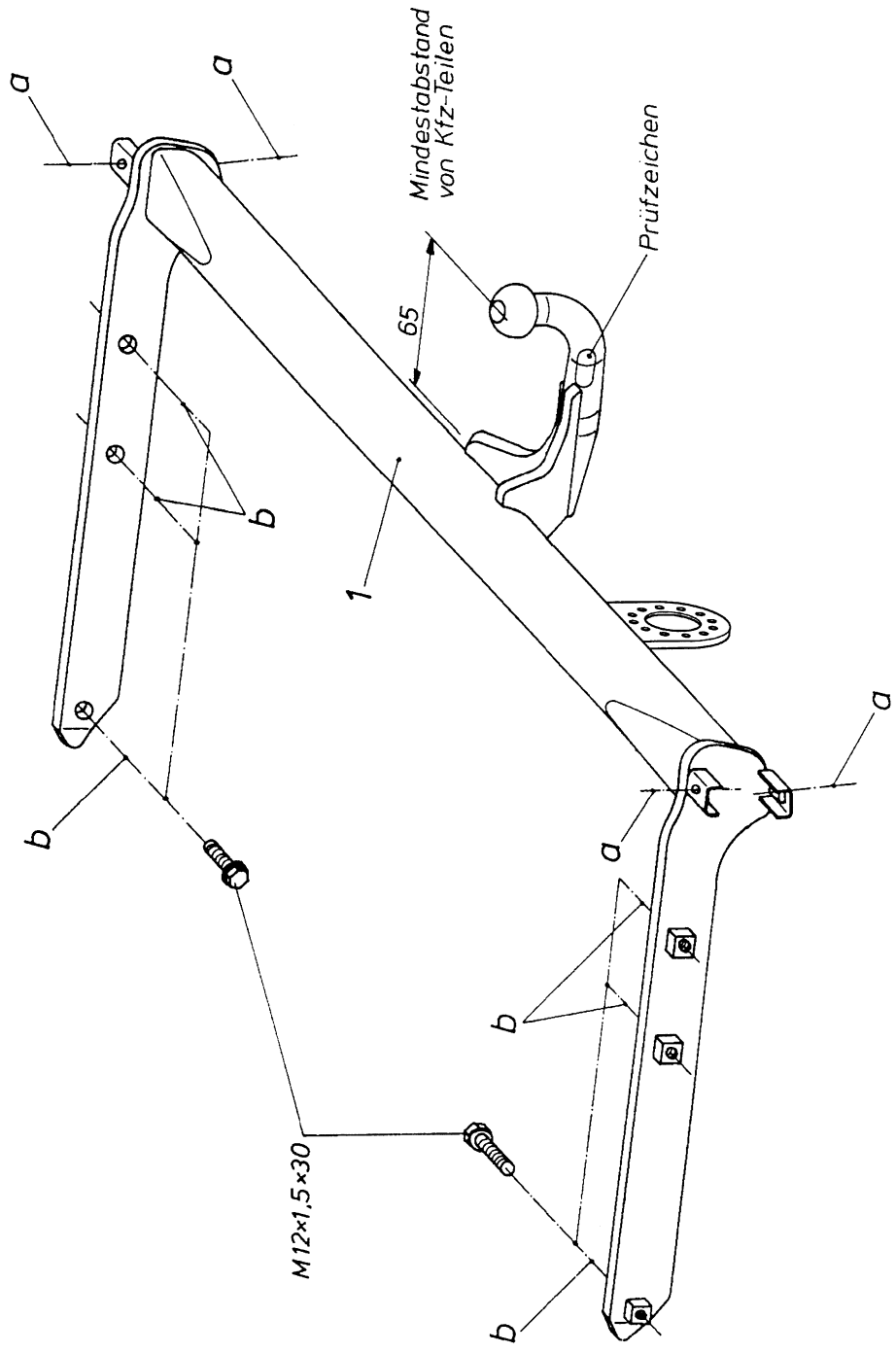
Der Durchmesser der Kugel ist von Zeit zu Zeit zu überprüfen.  
Sobald an einer beliebigen Stelle ein Durchmesser von 49 mm erreicht ist, darf die KmH aus Sicherheitsgründen nicht mehr benutzt werden.

Die vom Fahrzeughersteller serienmäßig genehmigten Befestigungspunkte sind eingehalten.  
Nationale Richtlinien über die Anbauabnahmen sind zu beachten.  
Diese Montage- und Betriebsanleitung ist den Kfz. - Papieren beizufügen.

Diese KmH einschließlich aller Montageteile wiegt 16,5 kg. Bitte berücksichtigen Sie, daß sich das Leergewicht Ihres Kfz. nach Montage der KmH um diesen Betrag erhöht.

Änderungen vorbehalten.

Lieferbare Ersatzteil - Umpfänge der Kupplung	
Fig.	Bezeichnung
921 357 650 001	VPE. Befestigungsteile



D - Der Freiraum nach Anhang VII, Abbildung 30 der Richtlinie 94/20/EG ist zu gewährleisten.

