

**SIARR**  
04 - 134



# NOTICE DE MONTAGE

**WESTFALIA**  
Automotive  
31625660001

## PREPARATION

- \* Démonter le pare-chocs, enlever les vis en bout d'ailes, ainsi que les fixations en dessous.
- \* Retirer les feux arrière.
- \* Effectuer une découpe dans le pare-chocs selon photo.

## MONTAGE

- \* Retirer les obturateurs en caoutchouc se trouvant à l'intérieur et l'extérieur des longerons (points X).
- \* Présenter, par l'extérieur des longerons, l'ensemble visserie X, puis fixer les bras de tirage droit et gauche, sans serrer.
- \* Supprimer les vis de fixation intérieure de l'absorbeur (points W).
- \* Fixer le corps d'attelage aux points V et W avec les ensembles visserie V et W.
- \* Fixer, sans serrer, aux points W le corps d'attelage avec l'ensemble visserie W.
- \* Fixer les 2 bras à l'attelage avec les ensembles visserie U et V.

## FINITION

- \* Serrer les bras, puis l'attelage aux couples prescrits ci-dessous.
- \* Remonter les éléments déposés ci-dessus.
- \* Fixer, aux couples indiqués, la tête d'attelage à l'aide des blocs visserie Y et Z.

## BLOC VISSERIE

**U** 2 vis HM10x35  
2 écrous HM10  
2 rondelles CS10

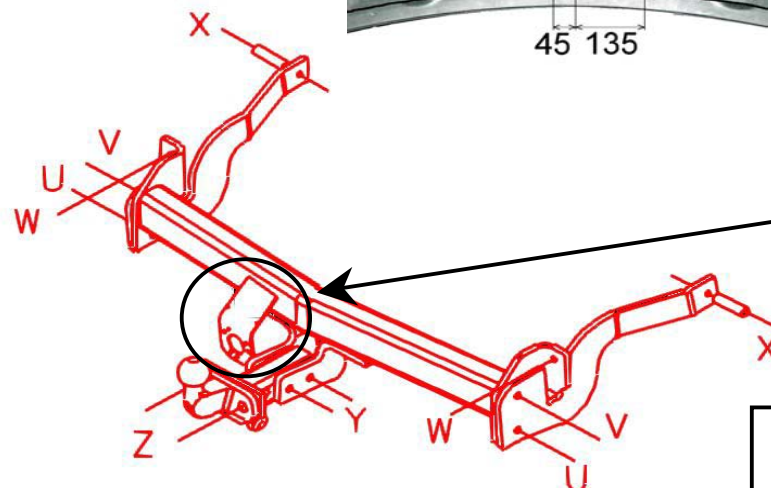
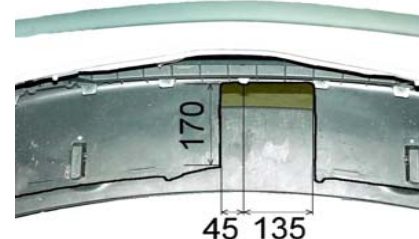
**W** 2 vis HM10x35  
2 rondelles CS10

**V** 2 vis HM10x35  
2 rondelles CS10

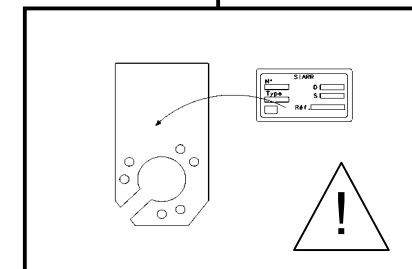
**Y** 2 vis HM12x90  
2 rondelles CS12  
2 écrous HM12

**X** 2 vis HM10x90  
2 écrous HM10  
2 rondelles CS10  
2 rondelles plates 10,5/36  
2 entretoises 12/17 Lg.63mm

**Z** 2 vis HM16x45  
2 écrous HM16  
2 rondelles DEC16



⚠ Coller l'étiquette à l'endroit indiqué.



Type	Homologation de Type n°	Poids Total maxi autorisé	Poids Total remorquable	Charge verticale maxi	Valeur D
Attelage pour RENAULT VELSATIS	e11*94/20*00*4170	2 320 kg	1 650 kg	75 kg	9,46 kN

**NOTA :** Schéma électrique à l'intérieur de nos faisceaux universels ou personnalisés.

### COUPLES DE SERRAGE :

M16	AC8.8	19,5daNm	M12	AC10.9	11,4daNm	M8	AC8.8	2,3daNm
M16	AC10.9	27,5daNm	M10	AC8.8	4,7daNm	M8	AC10.9	3,3daNm
M12	AC8.8	8,1daNm	M10	AC10.9	6,7daNm			

### ATTENTION : (pour connaître les caractéristiques d'utilisation consulter la carte grise)

Installé suivant nos recommandations, cet attelage vous donnera entière satisfaction. Nous dégageons toute responsabilité en cas de transformation ou d'utilisation illicite de celui-ci.

**SIARR**  
04 - 134



# ASSEMBLY INSTRUCTIONS

**WESTFALIA**  
Automotive  
31625660001

## PREPARATION

- \* Dismantle the bumper, remove the screws from the bottom of the wings as well as the fastenings underneath.
- \* Remove the rear lights.
- \* Make a cut in the bumper as per the photo.

## ASSEMBLY

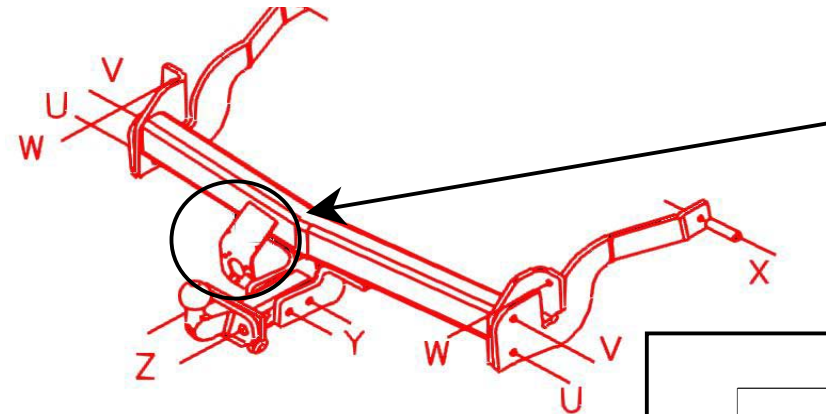
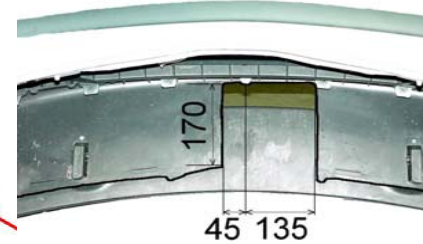
- \* Remove the rubber plugs located both inside and outside the longitudinals (points marked X).
- \* Line up fastening kit X using the outside of the longitudinals, then attach the right and left towing arms without tightening.
- \* Remove the absorber's internal securing screws (points W).
- \* Fasten the tow bar body to the points marked V and W using fastening kits V and W.
- \* Fasten the tow bar body to the points marked W (without tightening) using fastening W.
- \* Fasten the two arms to the tow bar using fastening kits U and V.

## FINISHING

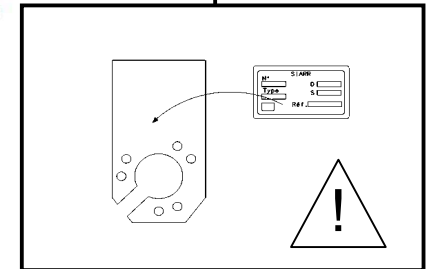
- \* Tighten the arms, then the tow bar to the torques stipulated below.
- \* Reassemble all of the components removed during the above procedure.
- \* Tighten the tow bar head using fastening kits Y and Z to the torques indicated.

## FASTENING KIT

<b>U</b>	2 off HM10x35 screws 2 off HM10 nuts 2 off CS10 washers	<b>W</b>	2 off HM10x35 screws 2 off CS10 washers
<b>V</b>	2 off HM10x35 screws 2 off CS10 washers	<b>Y</b>	2 off HM12x90 screws 2 off CS12 washers 2 off HM12 nuts
<b>X</b>	2 off HM10x90 screws 2 off HM10 nuts 2 off CS10 washers 2 off 10,5/36 plain washers 2 off spacers dia. 12/17 Lg.63mm	<b>Z</b>	2 off HM16x45 screws 2 off HM16 nuts 2 off DEC16 washers



Affix the sticker in the position



Type	Type Approval No.	Max. Total Authori. Weight	Max. Total Towable Weight	Max. Vertical load	Value D
Tow bar for RENAULT VELSATIS	e11*94/20*00*4170	2 320 kg	1 650 kg	75 kg	9,46 kN

**NB :** Electrical diagram inside our universal or custom wiring kits.

### TORQUES :

M16 AC8.8	19,5daNm	M12 AC10.9	11,4daNm	M8 AC8.8	2,3daNm
M16 AC10.9	27,5daNm	M10 AC8.8	4,7daNm	M8 AC10.9	3,3daNm
M12 AC8.8	8,1daNm	M10 AC10.9	6,7daNm		

**PLEASE NOTE :** (to familiarise yourself with the operating characteristics refer to the log)

If this tow bar is fitted in accordance with our recommendations it will give a completely satisfaction. We cannot accept any responsibility in the event of changes to or improper use of this item.

**SIARR**  
04 - 134



# MONTÁŽNÍ POSTUP

**WESTFALIA**  
Automotive  
31625660001

## PŘÍPRAVA

- \* Odmontujte nárazník, odstraňte šrouby na konci blatníků i spodní upnutí.
- \* Sejměte zadní světlomety.
- \* Proved'te řez do nárazníku podle fotografie.

## MONTÁŽ

- \* Odstraňte gumové kryty zevnitř i zvenku podélníků (body X).
- \* Přiložte zvenku podélníků pravé a levé tažné rameno a pomoci sady šroubů X je upevněte, neutahujte.
- \* Odstraňte vnitřní upínací šrouby tlumiče (body Y).
- \* Pomocí sad šroubů V a W upevněte těleso tažného zařízení do bodů V a W.
- \* Pomocí sady šroubů W upevněte do bodů W těleso tažného zařízení, neutahujte.
- \* Pomocí sad šroubů U a V obě ramena k tažnému zařízení.

## DOKONČOVACÍ PRÁCE

- \* Ramena a poté i tažné zařízení utáhněte na níže uvedené upínací momenty.
- \* Namontujte zpět odstraněné součástky.
- \* Pomocí sad šroubů Y a Z utáhněte na upínací moment hlavicí závěsu pro přívěs.

## SADY ŠROUBŮ

**U** 2 šrouby HM10x35  
2 matice HM10  
2 podložky CS10

**W** 2 šrouby HM10x35  
2 podložky CS10

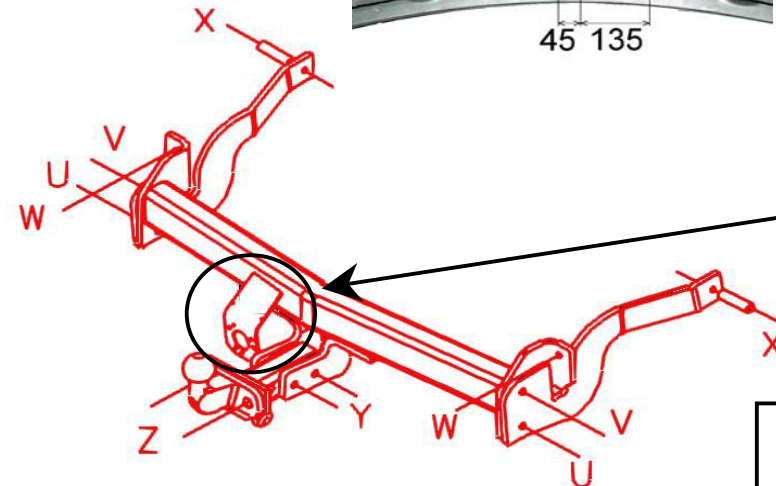
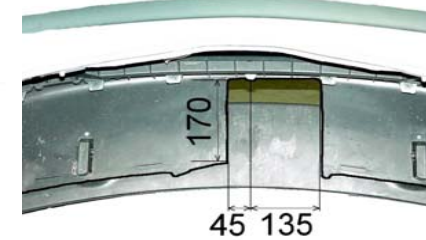
**V** 2 šrouby HM10x35  
2 podložky CS10

**Y** 2 šrouby HM12x90  
2 podložky CS12  
2 matice HM12

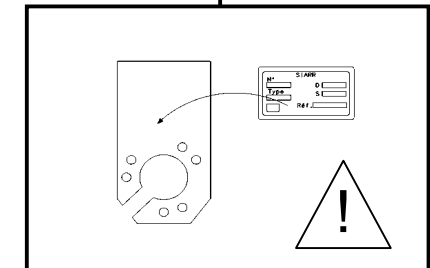
**X** 2 šrouby HM10x90  
2 matice HM10  
2 podložky CS10

**Z** 2 šrouby HM16x45  
2 matice HM16  
2 podložky DEC16

2 ploché podložky 10,5/36  
2 rozpěr rozm.12/17 Lg.63mm



Štítek nalepte na uvedené místo



Typ	Homologace Typu č.	Celková maximální povolená váha	Celková tažná hmotnost	Maximální ver- tikální zatížení	Hodnota D
Tažné zařízení pro RENAULT VELSATIS	e11*94/20*00*4170	2 320 kg	1 650 kg	75 kg	9,46 kN

**POZNÁMKA:** Elektrické schéma univerzálních nebo na míru upravených svazků.

### UPÍNACÍ MOMENTY:

M16	AC8.8	19,5daNm	M12	AC10.9	11,4daNm	M8	AC8.8	2,3daNm
M16	AC10.9	27,5daNm	M10	AC8.8	4,7daNm	M8	AC10.9	3,3daNm
M12	AC8.8	8,1daNm	M10	AC10.9	6,7daNm			

### POZOR: (uživatelské charakteristiky naleznete v technickém průkazu)

Tažné zařízení instalované dle našich doporučení vás plně uspokojí.  
V případě přestavby nebo neoprávněného užívání se zbavujeme veškeré odpovědnosti

**SIARR**  
04 - 134



# NOTICE DE MONTAGE

**WESTFALIA**  
Automotive  
31625660001

## FORBEREDELSE

- \* Afmonter kofangeren, fjern boltene for enden af inderskærmene samt befæstelserne nedenunder.
- \* Fjern baglygterne.
- \* Foretag en skarring i kofangeren i henhold til billedet.

## MONTERING

- \* Fjern gummipropperne indvendigt og udvendigt på vangerne (punkterne X).
- \* Placer befæstelserne ved X udvendigt på vangerne og fastgør herefter højre og venstre trækstang uden at tilspænde.
- \* Fjern monteringsboltene indvendigt i det stødabsorbende element (punkterne W).
- \* Fastgør anhængertrækket ved punkterne V og W ved hjælp af befæstelserne ved V og W.
- \* Fastgør anhængertrækket ved punkterne W uden at tilspænde ved hjælp af befæstelserne ved W.
- \* Fastgør de 2 bærearmer til anhængertrækket ved hjælp af befæstelserne ved U og V.

## TIL SLUT

- \* Tilspænd bærearmerne og derefter anhængertrækket med nedennævnte momenter.
- \* Genmonter de ovennævnte afmonterede dele.
- \* Fastgør kuglehovedet ved hjælp af befæstelserne ved Y og Z med de angivne momenter.

## BEFÆSTELSER

**U** 2 bolte HM10x35  
2 møtrikker HM10  
2 skiver CS10

**W** 2 bolte HM10x35  
2 skiver CS10

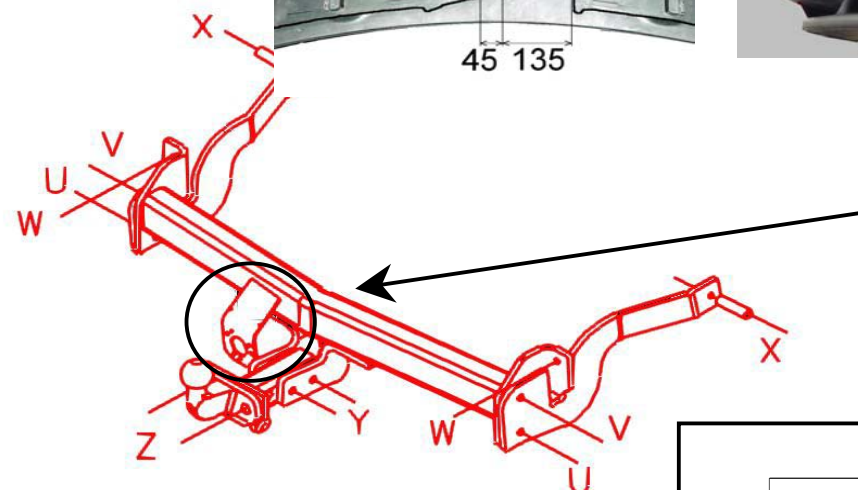
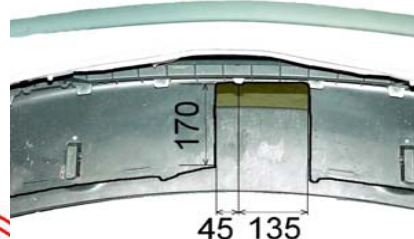
**V** 2 bolte HM10x35  
2 skiver CS10

**Y** 2 bolte HM12x90  
2 skiver CS12  
2 møtrikker HM12

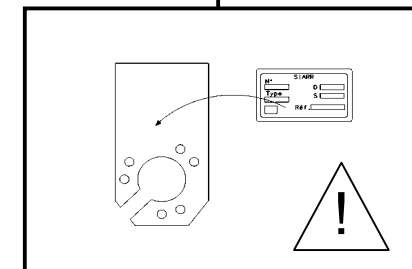
**X** 2 bolte HM10x90  
2 møtrikker HM10  
2 skiver CS10

**Z** 2 bolte HM16x45  
2 møtrikker HM16  
2 skiver DEC16

2 flade skiver 10,5/36  
2 afstandsstykker med dia.12/17 Lg.63mm



Lim mærkaten fast på det dertilhørende



Type	Godkendt typenr.	Totalvægt maks. tilladt	Totalvægt anhængervægt	Kugletryk maks.	Værdi D
Anhængertræk til RENAULT VELSATIS	e11*94/20*00*4170	2 320 kg	1 650 kg	75 kg	9,46 kN

**NB:** El-skema for vores universelle eller specielle ledningsnet.

### TILSPÆNDINGSMOMENT:

M16	AC8.8	19,5daNm	M12	AC10.9	11,4daNm	M8	AC8.8	2,3daNm
M16	AC10.9	27,5daNm	M10	AC8.8	4,7daNm	M8	AC10.9	3,3daNm
M12	AC8.8	8,1daNm	M10	AC10.9	6,7daNm			

**BEMÆRK:** (for yderligere oplysninger om anvendelsesforhold henvises der til registreringsattesten)

Hvis dette anhængertræk monteres i henhold til vores anvisninger, vil det være til din fulde tilfredshed. Vi fralægger os ethvert ansvar ved ulovlig ændring eller brug af anhængertrækket.

**SIARR**  
04 - 134



# MONTAGANLEITUNG

**WESTFALIA**  
Automotive  
31625660001

## VORBEREITUNG

- \* Die Stoßstange abmontieren, die Schrauben am Ende der Kotflügel entfernen, ebenso die darunter liegenden Befestigungen.
- \* Die Schlussleuchten abnehmen.
- \* Die Stoßstange laut Foto einschneiden.

## MONTAGE

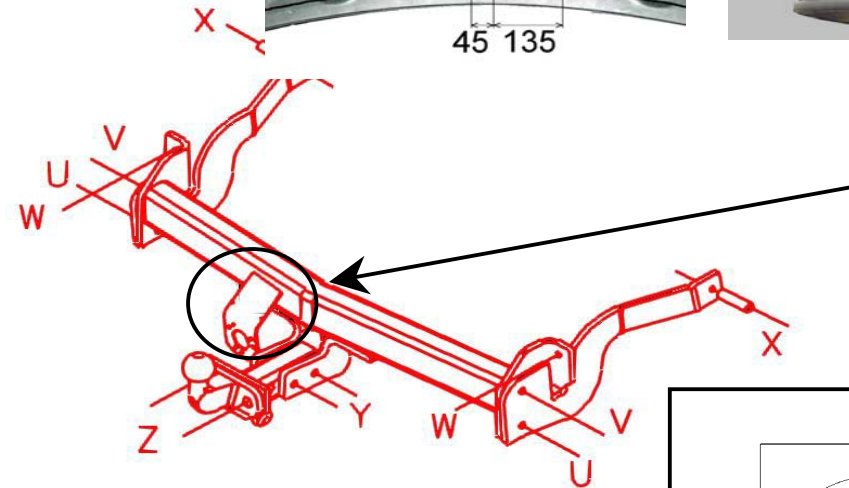
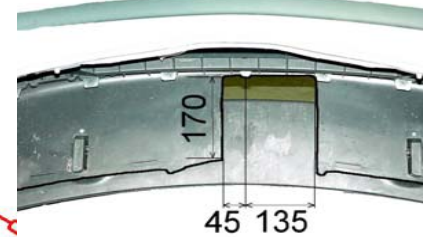
- \* Die Gummiblenen innen und außen an den Längsträgern abnehmen (Punkte X).
- \* Die Schrauben X von außen durch die Längsträger stecken, dann den rechten und linken Arm befestigen, nicht festziehen.
- \* Die inneren Befestigungsschrauben des Stoßdämpfers entfernen (Punkte W); sie werden nicht mehr benötigt.
- \* Die Kupplung mit den Schraubensätzen V und W an den Punkten V und W befestigen.
- \* Die Kupplung mit dem Schraubensatz W an den Punkten W befestigen.
- \* Die 2 Arme mit den Schraubensätzen U und V an der Kupplung befestigen .

## FERTIGSTELLUNG

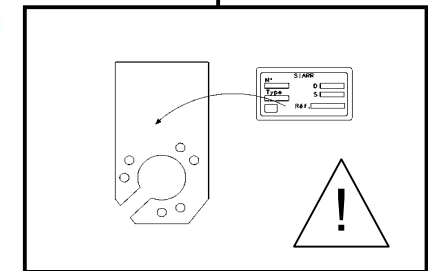
- \* Die Arme und dann die Kupplung mit den nachstehend angegebenen Drehmomenten festziehen.
- \* Die zuvor entfernten Elemente wieder anbringen.
- \* Den Kupplungskopf mit Hilfe der Schraubensätze Y und Z mit den angegebenen Drehmomenten festziehen.

## SCHRAUBENSATZ

<b>U</b>	2 Schrauben HM10x35 2 Schraubenmuttern HM10 2 Scheiben CS10	<b>W</b>	2 Schrauben HM10x35 2 Scheiben CS10
<b>V</b>	2 Schrauben HM10x35 2 Scheiben CS10	<b>Y</b>	2 Schrauben HM12x90 2 Scheiben CS12 2 Schraubenmuttern HM12
<b>X</b>	2 Schrauben HM10x90 2 Schraubenmuttern HM10 2 Scheiben CS10 2 flache Scheiben 10,5/36 2 Querstreben Durchm.12/17 Lg.63mm	<b>Z</b>	2 Schrauben HM16x45 2 Schraubenmuttern HM16 2 Scheiben DEC16



**!** Das Etikett auf die vorgesehene Stelle



Typ	Amtliche Zulassung vom Typ Nr.	Maximal zulässiges Gesamtgewicht	Maximal zulässiges Gesamtanhängelast	Vertikale Höchstlast	Wert D
Kupplung für RENAULT VELSATIS	e11*94/20*00*4170	2 320 kg	1 650 kg	75 kg	9,46 kN

**HINWEIS:** Elektroschema liegt unseren allgemein oder individuell einsetzbaren Kabelbäumen bei.

### ANZUGSDREHMOMENTE:

M16 AC8.8	19,5daNm	M12 AC10.9	11,4daNm	M8 AC8.8	2,3daNm
M16 AC10.9	27,5daNm	M10 AC8.8	4,7daNm	M8 AC10.9	3,3daNm
M12 AC8.8	8,1daNm	M10 AC10.9	6,7daNm		

### ACHTUNG: (Nutzungsmerkmale siehe Fahrzeugschein)

Diese Kupplung wird Sie voll zufrieden stellen, sofern Sie sie unseren Empfehlungen gemäß einbauen.  
Im Falle der unerlaubten Veränderung oder des unerlaubten Gebrauchs der Kupplung lehnen wir jede Haftung ab.

**SIARR**  
04 - 134



## ΣΗΜΕΙΩΣΗ ΤΟΠΟΘΕΤΗΣΗΣ

**WESTFALIA**  
Automotive  
316256600001

### ΠΡΟΕΤΟΙΜΑΣΙΑ

- \* Αποτοποθετήστε τον προφυλακτήρα, αφαιρέστε τις βίδες στο τέλος των φτερών καθώς και τις στερεώσεις από κάτω.
- \* Τραβήξτε τα πίσω φώτα.
- \* Κόψτε τον προφυλακτήρα σύμφωνα με το σχέδιο.

### ΤΟΠΟΘΕΤΗΣΗ

- \* Αφαιρέστε τα λαστιχένια βύσματα που βρίσκονται στο εσωτερικό και το εξωτερικό των μηκίδων (σημεία X).
- \* Φέρτε από το εξωτερικό των μηκίδων, το σύνολο των κοχλιών X, και μετά στερεώστε τους βραχίονες έλξης δεξιά και αριστερά, χωρίς να σφίξετε.
- \* Αφαιρέστε την βίδα εσωτερικής στερέωσης του απορροφητή (σημεία W).
- \* Στερεώστε το σώμα του συστήματος ρυμούλκησης στα σημεία V και W με τα σύνολα κοχλιών V και W.
- \* Στερεώστε, χωρίς να σφίξετε, στα σημεία W το σώμα του συστήματος ρυμούλκησης με το σύνολο των κοχλιών W.
- \* Στερεώστε τους 2 βραχίονες στο σύστημα ρυμούλκησης με τα σύνολα των κοχλιών U και V.

### ΤΕΛΕΙΩΜΑ

- \* Σφίξτε τους βραχίονες, και μετά το σύστημα ρυμούλκησης με ροπή στρέψης που προδιαγράφεται παρακάτω.
- \* Επανατοποθετήστε τα στοιχεία που αποτοποθετήθηκαν παραπάνω.
- \* Στερεώστε, με την αναφερόμενη ροπή στρέψης, την κεφαλή του συστήματος ρυμούλκησης με την βοήθεια των συνόλων κοχλιών Y και Z.

### ΣΥΝΟΛΑ ΚΟΧΛΙΩΝ

**U** 2 βίδες HM10x35  
2 περικόχλιας HM10  
2 ροδέλες CS10

**W** 2 βίδες HM10x35  
2 ροδέλες CS10

**V** 2 βίδες HM10x35  
2 ροδέλες CS10

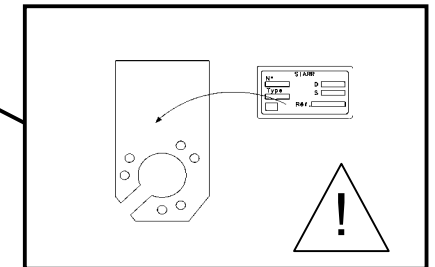
**Y** 2 βίδες HM12x90  
2 ροδέλες CS12  
2 περικόχλια HM12

**X** 2 βίδες HM10x90  
2 περικόχλια HM10  
2 ροδέλες CS10

**Z** 2 βίδες HM16x45  
2 περικόχλια HM16  
2 ροδέλες DEC16

2 αποστάτες διαμ. 12/17 Lg. 63mm

Κολλήστε την ετικέτα στο ενδεικνυόμενο σημείο



Τύπος	Εγκριση Τύπου αριθ.	Ολικό Βάρος μέγ Επιτρεπόμενο	Ολικό Βάρος ρυμούλκισιμο	Κατακόρυφο φορτίομέγ.	Τιμή D
Σύστημα RENAULT VELSATIS	e11*94/20*00*4170	2 320 kg	1 650 kg	75 kg	9,46 kN

**ΣΗΜΕΙΩΣΗ :** Ηλεκτρικό κύκλωμα στο εσωτερικό των γενικής χρήσεως δεσμών μας ή προσωποποιημένων.

### ΡΟΠΕΣ ΣΤΡΕΨΗΣ ΓΙΑ ΤΗΝ ΣΥΣΦΙΞΗ

M16	AC8.8	19,5daNm	M12	AC10.9	11,4daNm	M8	AC8.8	2,3daNm
M16	AC10.9	27,5daNm	M10	AC8.8	4,7daNm	M8	AC10.9	3,3daNm
M12	AC8.8	8,1daNm	M10	AC10.9	6,7daNm			

**ΠΡΟΣΟΧΗ :** (για να πληροφορηθείτε τα χαρακτηριστικά χρήσης συμβουλευτείτε την γκριζα κάρτα)

Εγκατεστημένο σύμφωνα με τις συστάσεις μας, αυτό το σύστημα ρυμούλκησης θα σας ικανοποιήσει πλήρως.

Απεκδύομεθα π□σης ευθύνης σε περίπτωση μετατροπής ή παράνομης χρήσης αυτού.

**SIARR**  
04 - 134



# MANUAL DE MONTAJE

**WESTFALIA**  
Automotive  
**316256600001**

## PREPARACIÓN

- \* Desmontar el parachoques, retirar los tornillos en el extremo de las alas y las fijaciones que encuentran debajo.
- \* Retirar los faros traseros.
- \* Efectuar un corte en el parachoques como la fotografía.

## MONTAJE

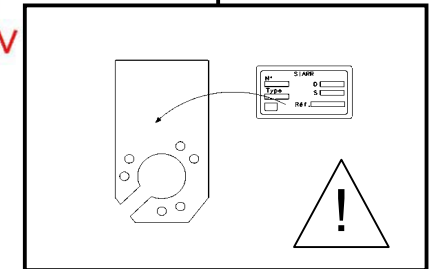
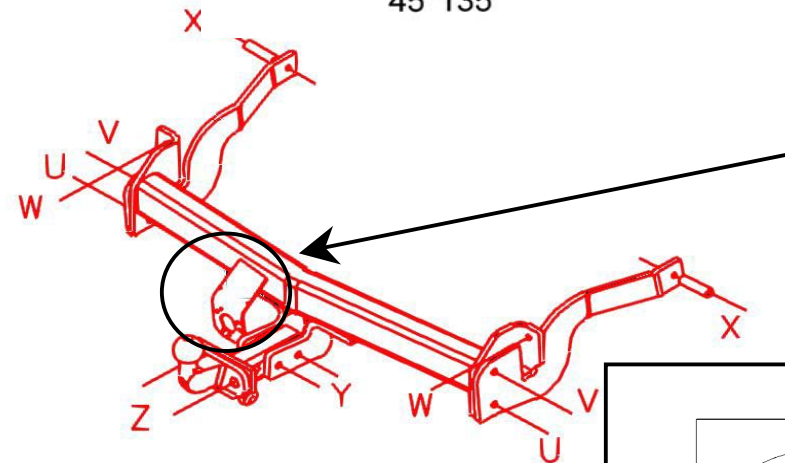
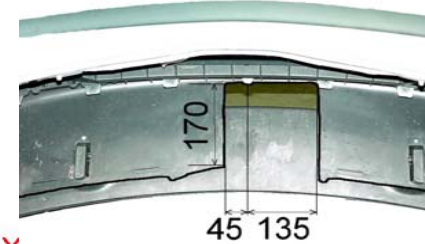
- \* Retirar los obturadores de goma que se encuentran en el interior y el exterior de los largueros (puntos X).
- \* Presentar toda la tornillería X por el exterior de los largueros y después fijar el brazo de tirado derecho e izquierdo, sin apretar.
- \* Eliminar los tornillos de fijación interior del absorbedor (puntos W).
- \* Fijar el cuerpo de enganche en los puntos V y W con los conjuntos de tornillería V y W.
- \* Fijar, sin apretar, en los puntos W el cuerpo de enganche con el conjunto de tornillería W.
- \* Fijar los 2 brazos en el enganche con los conjuntos de tornillería U y V.

## ACABADO

- \* Apretar los brazos y después el enganche con los pares que se indican a continuación.
- \* Volver a montar los elementos retirados.
- \* Fijar, con los pares indicados, la cabeza del enganche con ayuda de los bloques de tornillería Y y Z.

## BLOQUE TORNILLERÍA

<b>U</b>	2 tornillos HM10x35 2 tuercas HM10 2 arandelas CS10	<b>W</b>	2 tornillos HM10x35 2 arandelas CS10
<b>V</b>	2 tornillos HM10x35 2 arandelas CS10	<b>Y</b>	2 tornillos HM12x90 2 arandelas CS12 2 tuercas HM12
<b>X</b>	2 tornillos HM10x90 2 tuercas HM10 2 arandelas CS10 2 arandelas planas 10,5/36 2 separadores diám.12/17 Lg.63mm	<b>Z</b>	2 tornillos HM16x45 2 tuercas HM16 2 arandelas DEC16



**!** Pegar la etiqueta en el lugar indicado

Tipo	Homologación de Tipo n°	Peso Total máximo autorizado	Peso Total remolcable	Carga vertical máxima	Valor D
Enganche para RENAULT VELSATIS	e11*94/20*00*4170	2 320 kg	1 650 kg	75 kg	9,46 kN

**NOTA:** Esquema eléctrico en el interior de nuestros haces universales o personalizados.

### PARES DE APRIETE:

M16 AC8.8	19,5daNm	M12 AC10.9	11,4daNm	M8 AC8.8	2,3daNm
M16 AC10.9	27,5daNm	M10 AC8.8	4,7daNm	M8 AC10.9	3,3daNm
M12 AC8.8	8,1daNm	M10 AC10.9	6,7daNm		

### ATENCIÓN: (para conocer las características de utilización, consultar el permiso de circulación)

Instalado siguiendo nuestras recomendaciones, este enganche le dará total satisfacción. No asumiremos ninguna responsabilidad en caso de que haya sido transformado o utilizado ilícitamente

SIARR  
04 - 134



# NOTICE DE MONTAGE

 **WESTFALIA**  
Automotive  
316256600001

## VALMISTELU

- \* Irrota puskuri, ota pois ruuvit päissä samoin kuin alakiinnikkeet.
- \* Ota pois takavalot.
- \* Tee leikkaus puskuriin kuvan osoittamalla tavalla.

## ASENNUS

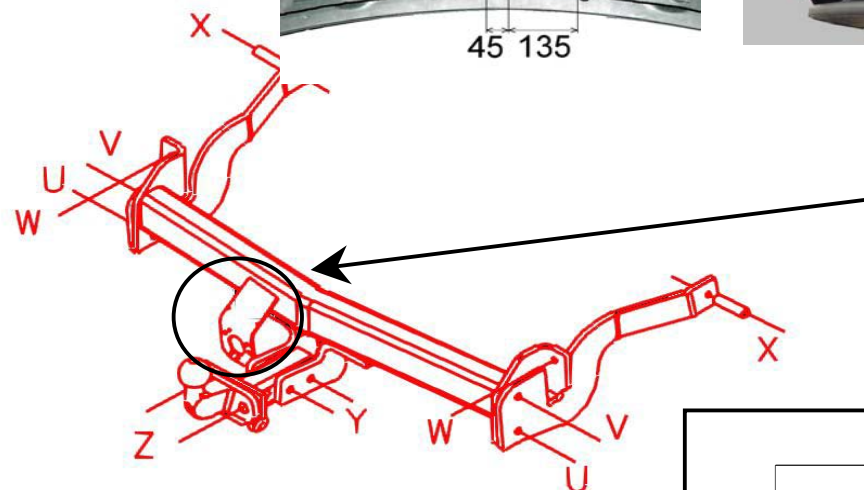
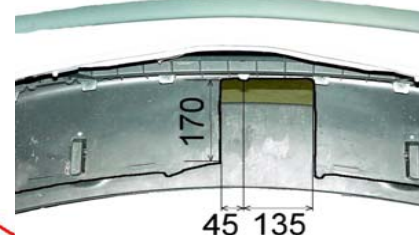
- \* Ota pois kumitulpat pitkittäispalkkien sisä- ja ulkopuolella (pisteet X).
- \* Aseta kiinnityskokonaisuus X paikoilleen pitkittäispalkkien ulkopuolelta, kiinnitä sitten vasen ja oikea vetokoukku, älä kiristä.
- \* Ota kiinnitysruuvit pois vaihtajan sisältä (pisteet W).
- \* Kiinnitä vetokoukun runko pisteisiin V ja W kiinnityskokonaisuuksien V ja W avulla.
- \* Kiinnitä vetokoukun runko kiristämättä pisteisiin W kiinnityskokonaisuuden W avulla.
- \* Kiinnitä vetokoukun 2 vartta kiinnityskokonaisuuksien U ja V avulla.


## VIIMEISTELY

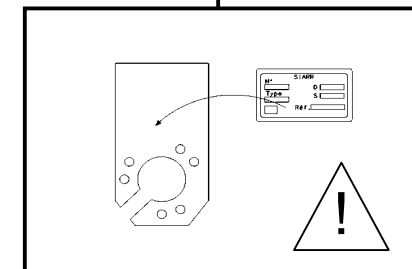
- \* Kiristä varret ja sitten vetokoukku alla ilmoitetuilla momenteilla.
- \* Laita takaisin aiemmin irrotetut osat.
- \* Kiinnitä vetokoukun pää ilmoitetulla momentilla kiinnityskokonaisuuksien Y ja Z avulla.

## KIINNITYSKOKONAISSUUS

<b>U</b>	2 ruuvia HM10x35 2 mutteria HM10 2 välilevyä CS10	<b>W</b>	2 ruuvia HM10x35 2 välilevyä CS10
<b>V</b>	2 ruuvia HM10x35 2 välilevyä CS10	<b>Y</b>	2 ruuvia HM12x90 2 välilevyä CS12 2 mutteria HM12
<b>X</b>	2 ruuvia HM10x90 2 mutteria HM10 2 välilevyä CS10 2 litteää välilevyä 10,5/36 2 välikäpalettä halk. 12/17 Lg.63mm	<b>Z</b>	2 ruuvia HM16x45 2 mutteria HM16 2 välilevyä DEC16



 Liimaa etiketti ilmoitettuun paikkaan



Tyyppi	Tyyppihyväksyntä Numero	Suuri sallittu kokonaiskuorma	Vedettävissä oleva kokonaispaino	Suurin sallittu pystysuora rasitus	Arvo D
Vetokoukku RENAULT VELSATIS	e11*94/20*00*4170	2 320 kg	1 650 kg	75 kg	9,46 kN

**HUOM:** Sähköpiirros on yleisjohtojen tai yksilöllisten johtojen mukana.

## KIRISTYSMOMENTIT:

M16	AC8.8	19,5daNm	M12	AC10.9	11,4daNm	M8	AC8.8	2,3daNm
M16	AC10.9	27,5daNm	M10	AC8.8	4,7daNm	M8	AC10.9	3,3daNm
M12	AC8.8	8,1daNm	M10	AC10.9	6,7daNm			

**HUOMIO:** (käyttöominaisuuksiin tutustumiseksi on katsottava rekisteriotetta)

Suosituksen mukaan asennettuna tämä vetokoukku täyttää odotuksesi.  
Emme ota vastuuta, jos laitetta muutetaan tai käytetään ohjeiden vastaisesti.



**SIARR**  
04 - 134



## AVVERTENZE PER IL MONTAGGIO

**WESTFALIA**  
Automotive  
31625660001

### PREPARAZIONE

- \* Smontare il paraurti, togliere le viti alle estremità dei parafranghi, così come i fissaggi al di sotto.
- \* Togliere i fari posteriori.
- \* Effettuare un sezionamento nel paraurti come da foto.

### MONTAGGIO

- \* Togliere gli otturatori in gomma che si trovano all'interno e all'esterno dei longheroni (punti X).
- \* Posizionare, all'esterno dei longheroni, il gruppo viteria X, poi fissare le braccia di trazione destro e sinistro, senza stringere.
- \* Togliere le viti di fissaggio interno dell'assorbitore (punti W).
- \* Fissare il corpo del gancio di traino nei punti V e W con gli insiemi viteria V e W.
- \* Fissare, senza stringere, nei punti W il corpo del gancio di traino con il gruppo viteria W.
- \* Fissare le 2 braccia dal gancio di traino con la viteria U e V.

### RIFINITURA

- \* Stringere le braccia, poi il gancio di traino alle coppie qui di seguito prescritte.
- \* Rimontare gli elementi deposti qui sopra.
- \* Fissare, alle coppie indicate, la testa del gancio di traino per mezzo dei blocchi viteria Y e Z.

### BLOCCO VITERIA

**U** 2 viti HM10x35  
2 dadi HM10  
2 rondelle CS10

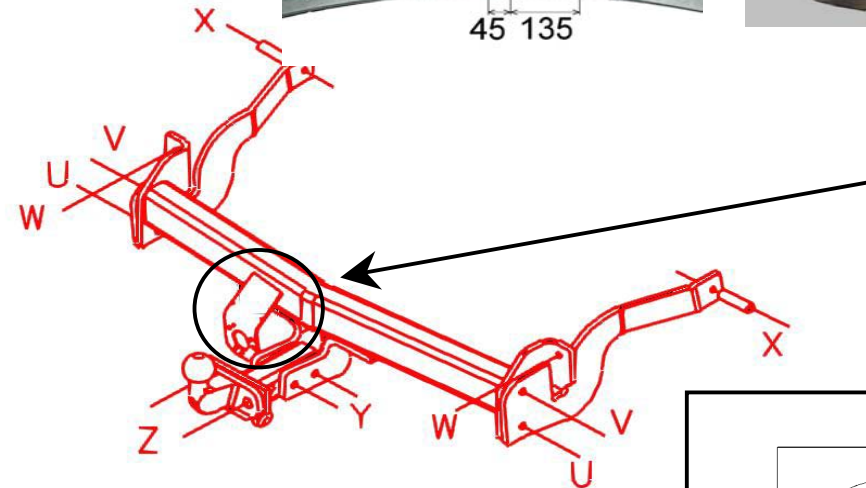
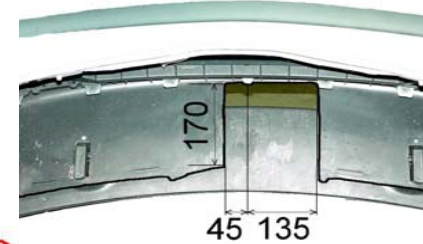
**W** 2 viti HM10x35  
2 rondelle CS10

**V** 2 viti HM10x35  
2 rondelle CS10

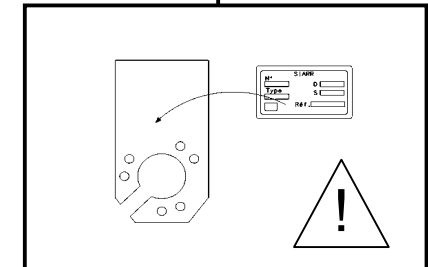
**Y** 2 viti HM12x90  
2 rondelle CS12  
2 dadi HM12

**X** 2 viti HM10x90  
2 dadi HM10  
2 rondelle CS10  
2 rondelle piatte 10,5/36  
2 distanziatori diam.12/17 Lg.63mm

**Z** 2 viti HM16x45  
2 dadi HM16  
2 rondelle DEC16



Incollare l'etichetta nel posto



Tipo	Omologazione di Tipo n°	Peso totale massimo autorizzato	Peso totale Rimorchiabile	Carico verticale massimo	Valore D
Gancio da traino per RENAULT VELSATIS	e11*94/20*00*4170	2 320 kg	1 650 kg	75 kg	9,46 kN

**NOTA :** Schema elettrico all'interno dei nostri fasci universali o personalizzati.

### COPPIE DI SERRAGGIO :

M16	AC8.8	19,5daNm	M12	AC10.9	11,4daNm	M8	AC8.8	2,3daNm
M16	AC10.9	27,5daNm	M10	AC8.8	4,7daNm	M8	AC10.9	3,3daNm
M12	AC8.8	8,1daNm	M10	AC10.9	6,7daNm			

### ATTENZIONE : (per conoscere le caratteristiche d'uso consultare il libretto di circolazione)

Installato seguendo le nostre raccomandazioni, questo gancio da traino vi lascerà completamente soddisfatti.  
Respingiamo ogni responsabilità in caso di trasformazione o utilizzo illecito dello stesso.

**SIARR**  
04 - 134



# MONTAGEHANDLEIDING

**WESTFALIA**  
Automotive  
31625660001

## VOORBEREIDING

- \* Demonteer de bumper, haal de schroeven op de uiteinden van de spatborden weg alsmede de bevestigingen eronder.
- \* Verwijder de achterlampen.
- \* Maak een uitsnijding in de bumper zoals op de foto.

## MONTAGE

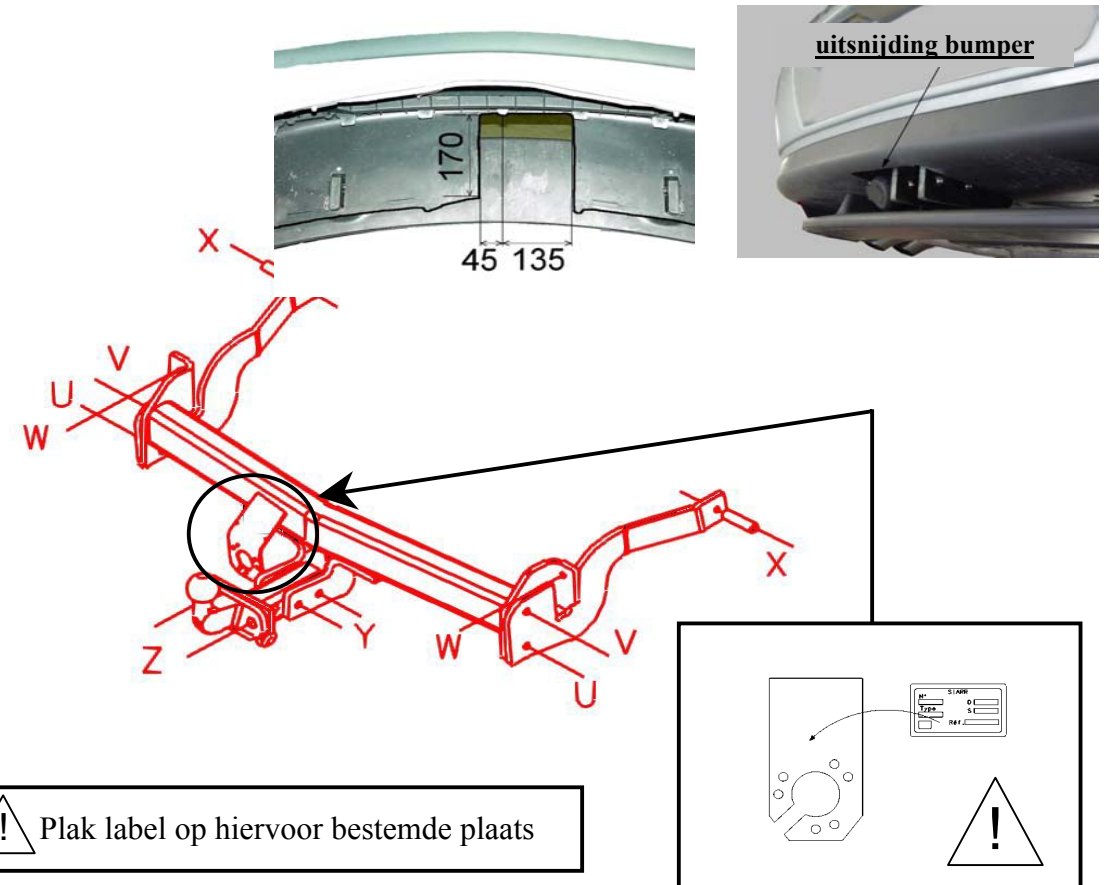
- \* Haal de rubberen afsluiters weg aan de binnen- en buitenkant van de langsliggers (punten X).
- \* Plaats alle schroeven X via de buitenkant van de langsliggers en bevestig vervolgens de rechter en linker trekarm, zonder vast te draaien.
- \* Verwijder de bevestigingsschroeven aan binnenkant van de demper (punten W).
- \* Bevestig het koppelingshuis op de punten V en W met behulp van alle schroeven V en W.
- \* Bevestig het koppelingshuis op punten W met alle schroeven W, zonder vast te draaien.
- \* Bevestig de 2 armen aan de koppeling met behulp van alle schroeven U en V.

## AFWERKING

- \* Draai de armen en vervolgens de koppeling vast volgens onderstaande aandraaimomenten.
- \* Zet de hierboven weggehaalde onderdelen weer terug.
- \* Bevestig de koppelkop op de aangegeven koppels met behulp van schroefblokken Y en Z.

## SCHROEFBLOK

<b>U</b>	2 schroeven HM10x35 2 moeren HM10 2 ringen CS10	<b>W</b>	2 schroeven HM10x35 2 ringen CS10
<b>V</b>	2 schroeven HM10x35 2 ringen CS10	<b>Y</b>	2 schroeven HM12x90 2 ringen CS12 2 moeren HM12
<b>X</b>	2 schroeven HM10x90 2 moeren HM10 2 ringen CS10 2 drukplaten 10,5/36 2 afstandstukken diam.12/17 Lg.63mm	<b>Z</b>	2 schroeven HM16x45 2 moeren HM16 2 ringen DEC16



⚠ Plak label op hiervoor bestemde plaats

Type	Goedkeuring Type n°	Max. toegestaan totaalgewicht	Totaal laadgewicht	Max. verticale belasting	Waarde D
Koppeling voor RENAULT VELSATIS	e11*94/20*00*4170	2 320 kg	1 650 kg	75 kg	9,46 kN

**NOTA BENE:** Bedradingsschema aan binnenkant van onze universele bundels of gepersonaliseerd.

### AANDRAAIMOMENTEN:

M16	AC8.8	19,5daNm	M12	AC10.9	11,4daNm	M8	AC8.8	2,3daNm
M16	AC10.9	27,5daNm	M10	AC8.8	4,7daNm	M8	AC10.9	3,3daNm
M12	AC8.8	8,1daNm	M10	AC10.9	6,7daNm			

### LET OP: (voor gebruikskennmerken het kentekenbewijs raadplegen)

Indien u de koppeling volgens onze aanbevelingen heeft geïnstalleerd, zal het u tot volle tevredenheid stemmen. Wij stellen ons niet aansprakelijk in geval van wijziging of onrechtmatig gebruik.

# SIARR

04 - 134



# MONTERINGSVEILEDNING



## FORBEREDELSE

- \* Demonter støtfangeren, ta ut skruene på enden av hjulbrønnene, samt beslagene under.
- \* Ta av baklysene.
- \* Lag et snitt på støtfangeren som vist på bildet.

## MONTERING

- \* Ta av gummiproppene på innsiden og yttersiden av lengdebjelkene (punktene X).
- \* Plasser skruene X på yttersiden av lengdebjelkene, og fest deretter høyre og venstre trekkstang uten å stramme til.
- \* Fjern de interne monteringskruene på innsiden av lydporten (punktene W).
- \* Fest tilhengerfestet til punktene V og W med skruene V og W.
- \* Fest tilhengerfestet til punktene W med skruesettet W uten å stramme til.
- \* Fest de to bæreamene på tilhengerfestet med skruene U og V.

## ENDELIG UTFØRING

- \* Stram til bæreamene og deretter tilhengerfestet i henhold til dreiningsmomentene angitt under.
- \* Monter delene som ble tatt av igjen.
- \* Fest kulehodet med skruesettet Y og Z i henhold til de angitte dreiningsmomentene.

## SKRUESETT

**U** 2 skruer HM10x35  
2 muttere HM10  
2 skiver CS10

**W** 2 skruer HM10x35  
2 skiver CS10

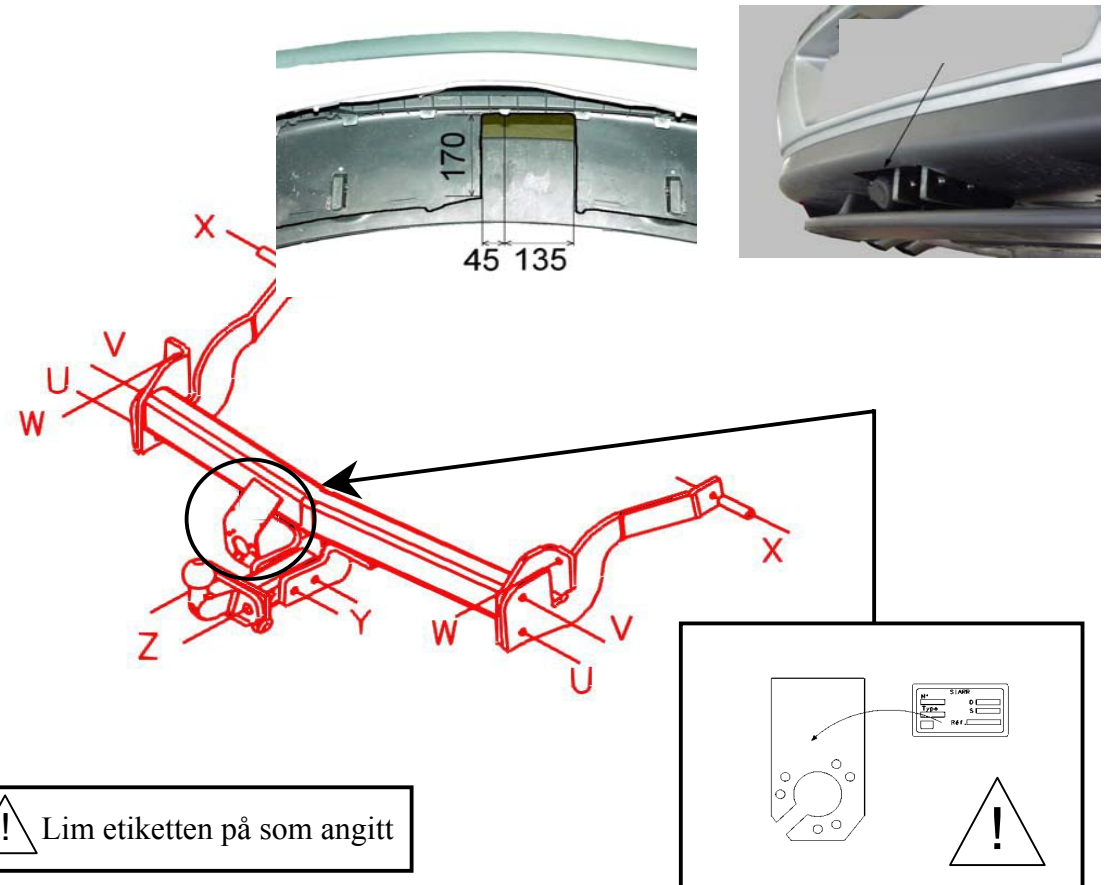
**V** 2 skruer HM10x35  
2 skiver CS10

**Y** 2 skruer HM12x90  
2 skiver CS12  
2 muttere HM12

**X** 2 skruer HM10x90  
2 muttere HM10  
2 skiver CS10

**Z** 2 skruer HM16x45  
2 muttere HM16  
2 skiver DEC16

2 tetningsskiver 10,5/36  
2 tverrstenger med diameter 12/17 Lg.63mm



! Lim etiketten på som angitt

Type	Homologering type nr.	Total vekt maks. godkjent	Total vekt mulig med tilhenger	Totalvekt tilhenger maks. avstand	Verdi D
Tilhengerfeste til RENAULT VELSATIS	e11*94/20*00*4170	2 320 kg	1 650 kg	75 kg	9,46 kN

**MERKNAD:** Elektrisk skjema finnes i våre generelle eller personliggjorte brosjyrer.

### DREININGSMOMENTER:

M16	AC8.8	19,5daNm	M12	AC10.9	11,4daNm	M8	AC8.8	2,3daNm
M16	AC10.9	27,5daNm	M10	AC8.8	4,7daNm	M8	AC10.9	3,3daNm
M12	AC8.8	8,1daNm	M10	AC10.9	6,7daNm			

### ADVARSEL: (for kunnskap om bruksegenskapene, se vognkortet)

Ved å installere innretningen i samsvar med våre anbefalinger vil du få maksimalt utbytte av dette tilhengerfestet.

Vi fraskriver oss alt ansvar hvis tilhengerfestet endres eller brukes på ulovlig måte.

**SIARR**  
04 - 134



# INSTRUKCJA MONTAŻU

**WESTFALIA**  
Automotive  
31625660001

## PRZYGOTOWANIE

- \* Zdemontować zderzak, wyjąć śruby z zakończeń błotników, a także mocowania pod spodem.
- \* Odsunąć tylne światła.
- \* Wykonać wycięcie w zderzaku, tak jak pokazano na zdjęciu.

## MONTAŻ

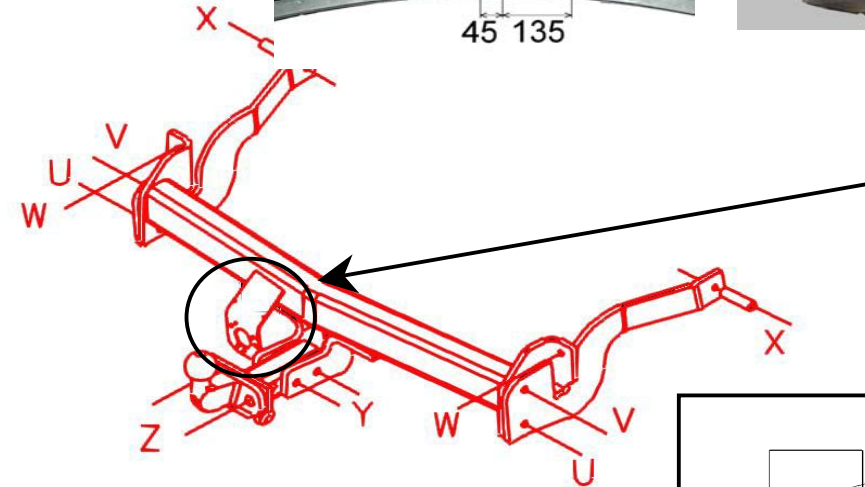
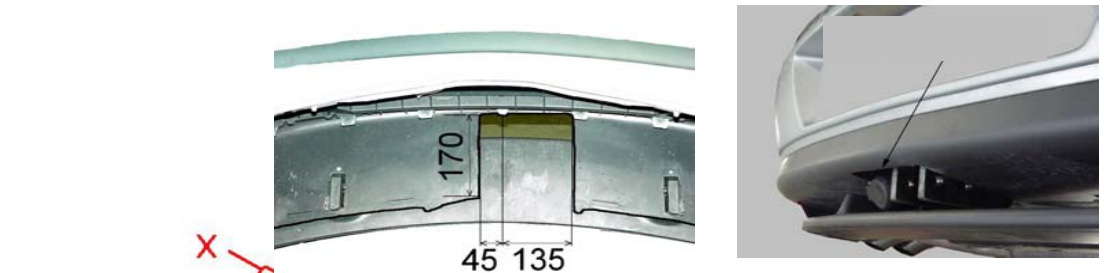
- \* Wyjąć gumowe zaślepki znajdujące się po zewnętrznej i wewnętrznej stronie podłużnicy ramy (punkty X).
- \* Po zewnętrznej stronie podłużnicy ramy ułożyć śruby X, przymocować ramiona ciągnące, prawe i lewe, bez dokręcania.
- \* Usunąć wewnętrzne śruby mocujące absorbera (punkty W).
- \* Zamocować korpus dyszla w punktach V i W za pomocą śrub V i W.
- \* Zamocować, nie dokręcając, korpus dyszla w punktach W, za pomocą śrub W.
- \* Zamocować 2 ramiona dyszla za pomocą śrub U i W.

## WYKOŃCZENIE

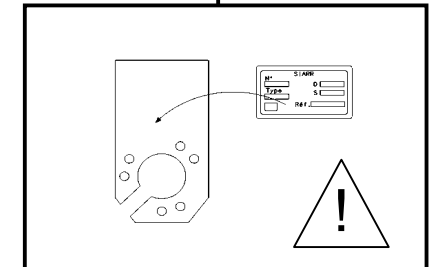
- \* Dokręcić ramiona, następnie dyszel zgodnie z momentami dokręcenia zalecanymi poniżej.
- \* Zamontować ponownie zdjęte elementy.
- \* Zamocować, według wskazanych momentów dokręcenia, czoło dyszla za pomocą śrub Y i Z.

## ZESTAW ŚRUB

<b>U</b>	2 śruby HM10x35 2 nakładki HM10 2 okrągłych podkładek CS10	<b>W</b>	2 śruby HM10x35 2 okrągłych podkładek CS10
<b>V</b>	2 śruby HM10x35 2 okrągłych podkładek CS10	<b>Y</b>	2 śruby HM12x90 2 okrągłych podkładek CS12 2 nakładki HM12
<b>X</b>	2 śruby HM10x90 2 nakładki HM10 2 okrągłych podkładek CS10 2 okrągłe podkładki płaskie 10,5/36 2 rozpórek o średnicy 12/17 Lg.63mm	<b>Z</b>	2 śruby HM16x45 2 nakładki HM16 2 okrągłych podkładek DEC16



Nakleić etykietę w oznaczonym



Typ	Homologacja typu nr	Ciężar całkowity <small>holowania / dopuszczalny</small>	Ciężar całkowity <small>holowania / dopuszczalny</small>	Maksymalne obciążenie pionowe	Wartość D
Dyszel holowniczy do RENAULT VELSATIS	e11*94/20*00*4170	2 320 kg	1 650 kg	75 kg	9,46 kN

**Uwaga:** schemat elektryczny dołączony do wiązki podłączeniowej uniwersalnej lub specjalnej

## MOMENTY DOKRĘCENIA

M16	AC8.8	19,5daNm	M12	AC10.9	11,4daNm	M8	AC8.8	2,3daNm
M16	AC10.9	27,5daNm	M10	AC8.8	4,7daNm	M8	AC10.9	3,3daNm
M12	AC8.8	8,1daNm	M10	AC10.9	6,7daNm			

## UWAGA (charakterystyki użytkowania należy sprawdzić w dowodzie rejestracyjnym)

Dyszel holowniczy będzie funkcjonował we właściwy sposób po zainstalowaniu go zgodnie z zaleceniami.  
Nie ponosimy żadnej odpowiedzialności w przypadku wprowadzenia zmian lub niedozwolonego użycia



## FÖRBEREDELSE

- \* Demontera stötfångarna. Ta bort skruvarna längst ut på flänsarna. Ta även bort fästskruvarna.
- \* Ta bort baklyktorna.
- \* Gör ett snitt i stötfångaren enligt skissen.

## MONTERING

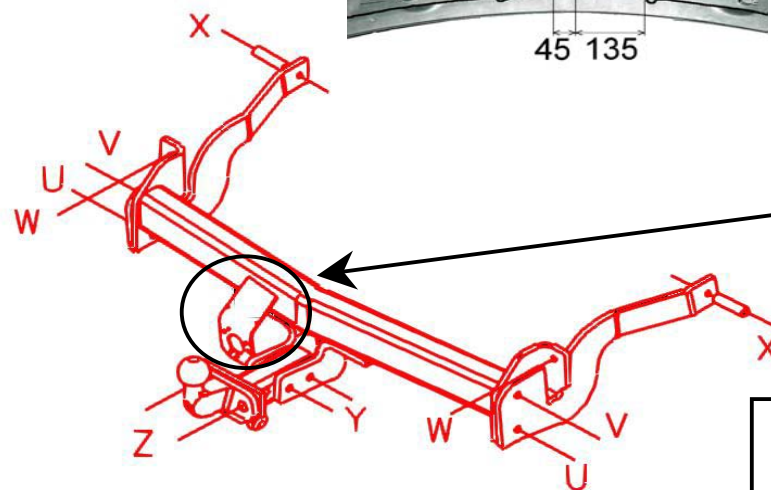
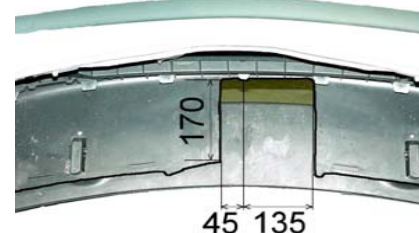
- \* Ta bort plastventilerna som finns inuti och utanpå långbalkarna (punkter X).
- \* Placera skruvblock X utanpå långbalkarna, fäst sedan vänster och höger armar utan att dra åt.
- \* Ta bort fästskruvarna inuti absorbatoren. ( punkter W).
- \* Fäst kopplingsanordningen i punkterna V och W med skruvblock V och W.
- \* Fäst kopplingsanordningen i punkterna W med skruvblock W. Dra inte åt.
- \* Fäst de 2 armarna med skruvblock U och V.

## SLUTLIGEN

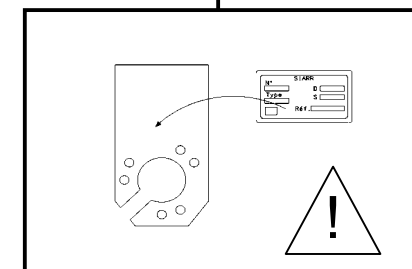
- \* Dra åt armarna och sedan hela kopplingsanordningen enligt vridmomentsanvisningen här under.
- \* Montera återigen ihop de delar som beskrivs här nedan.
- \* Fäst kopplingsanordningens skruvhuvud enligt vridmomentsanvisningen med hjälp av skruvblock Y och Z.

## SKRUVBLOCK

<b>U</b>	2 skruvar HM10x35 2 muttrar HM10 2 fjäderbrickor CS10	<b>W</b>	2 skruvar HM10x35 2 fjäderbrickor CS10
<b>V</b>	2 skruvar HM10x35 2 fjäderbrickor CS10	<b>Y</b>	2 skruvar HM12x90 2 fjäderbrickor CS12 2 muttrar HM12
<b>X</b>	2 skruvar HM10x90 2 muttrar HM10 2 fjäderbrickor CS10 2 rundbrickor 10,5/36 2 distanshylsor, diam.12/17 Lg.63mm	<b>Z</b>	2 skruvar HM16x45 2 muttrar HM16 2 fjäderbrickor DEC16



**!** Klistra dit etiketten på markerat



Typexemplar	Typgodkännande Av typexemplar n°	Totalvikt Maxi-vikt	Totalvikt bogserbar	Vertikal maxi-vikt	Värde D
Montering av RENAULT VELSATIS	e11*94/20*00*4170	2 320 kg	1 650 kg	75 kg	9,46 kN

**Observera:** Elektriskt schema finns i våra allmänna eller mer specialiserade anvisningar

### VRIDMOMENT:

M16	AC8.8	19,5daNm	M12	AC10.9	11,4daNm	M8	AC8.8	2,3daNm
M16	AC10.9	27,5daNm	M10	AC8.8	4,7daNm	M8	AC10.9	3,3daNm
M12	AC8.8	8,1daNm	M10	AC10.9	6,7daNm			

### VARNING: (Läs igenom det grå bladet för att ta reda på rådande användningsvillkor)

Om du monterar produkten enligt våra anvisningar kommer du uppnå bästa möjliga resultat  
Vi avsäger oss allt ansvar i de fall kunden inte följt våra anvisningar fullt ut.