

# Anhängevorrichtung (Kupplungskugel mit Halterung)



ohne Elektrosatz

Hersteller: WESTFALIA-AUTOMOTIVE GmbH & Co. KG

Westfalia-Bestell - Nr.: 307 186

Genehmigungsnummer nach Richtlinie 94/20/EG: **e13 00-0164**

Klasse: **A50-X**

Typ: **307 186**

Technische Daten :

maximaler D-Wert: **9,0 kN**

maximale Stützlast: **75 kg**

**Verwendungsbereich:** Fahrzeughersteller: **Ford**

Modell: **Mondeo Limousine**

Typbezeichnung: **BFP , BAP , BFP4 , BAP4 ,  
GBP , BAP3**

## Allgemeine Hinweise:

Für den **Fahrbetrieb** sind die **Angaben des Fahrzeugherstellers** bzgl. Anhängelast und Stützlast **maßgebend**, wobei die Werte der Anhängevorrichtung nicht überschritten werden dürfen.

Formel für D-Wert-Ermittlung: 
$$\frac{\text{Anhängelast [kg]} \times \text{Kfz. Gesamtgewicht [kg]}}{\text{Anhängelast [kg]} + \text{Kfz. Gesamtgewicht [kg]}} \times \frac{9,81}{1000} = D \text{ [kN]}$$

Die Anhängevorrichtung dient zum Ziehen von Anhängern, welche mit Zugkugelkupplungen ausgerüstet sind und zum Betrieb von Lastenträgern, welche für die Montage auf der Kupplungskugel zugelassen sind. Artfremde Benutzung ist verboten. Der Betrieb muß den Straßenverhältnissen angepaßt erfolgen. Beim Betrieb verändern sich die Fahreigenschaften des Fahrzeuges. Die Betriebsanleitung des Fahrzeugherstellers ist zu beachten.

Die vom Fahrzeughersteller serienmäßig genehmigten Befestigungspunkte sind eingehalten.

Nationale Richtlinien über die Anbauabnahmen sind zu beachten.

Diese Montage- und Betriebsanleitung ist den Kfz. - Papieren beizufügen.

## Montagehinweise:

Die Anhängevorrichtung ist ein Sicherheitsteil und darf nur **von Fachpersonal montiert** werden. Jegliche Änderungen bzw. Umbauten an der Anhängevorrichtung sind verboten. Sie führen zum Erlöschen der Betriebserlaubnis.

**Isoliermasse bzw. Unterbodenschutz** am Kfz. - falls vorhanden - im Bereich der Anlageflächen der Anhängevorrichtung **entfernen**. Blanke Karosseriestellen sowie Bohrungen mit Rostschutzfarbe versiegeln.

## Betriebshinweise:

Sämtliche Befestigungsschrauben der Anhängevorrichtung nach ca. 1000 Anhänger - km mit den vorgeschriebenen Anziehdrehmomenten nochmals nachziehen.

Die Kupplungskugel ist sauber zu halten und zu fetten. Werden jedoch Spurstabilisierungseinrichtungen, wie z.B. die Westfalia "SSK" benutzt, muß die Kupplungskugel fettfrei sein. Die Hinweise in den jeweiligen Betriebsanleitungen beachten.

Sobald an einer beliebigen Stelle ein Kupplungskugel-Durchmesser von 49,0 mm oder kleiner erreicht ist, darf die Anhängevorrichtung aus Sicherheitsgründen nicht mehr benutzt werden.

Das Leergewicht des Fahrzeuges erhöht sich nach Montage der Anhängevorrichtung um 18 kg.

# D

## Umfang der Kupplungskugel mit Halterung

Pos.	Bezeichnung	Anzahl
1	Kupplungskugel mit Halterung	1
2	Seitenteil re.	1
3	Seitenteil li.	1
4	Gegenlasche	2
5	Distanzrohr 79 lang	4
6	Skt. - Schraube M 10 x 110	4
7	Scheibe 10,5	8
8	Skt. - Mutter M 10	8
9	Skt. - Schraube M 10 x 35	4
10	Anbauanweisung	1
11	Steckdosenhalter	1
12	Skt. - Schraube M 6 x 16	2
13	Skt. - Mutter M 6	2

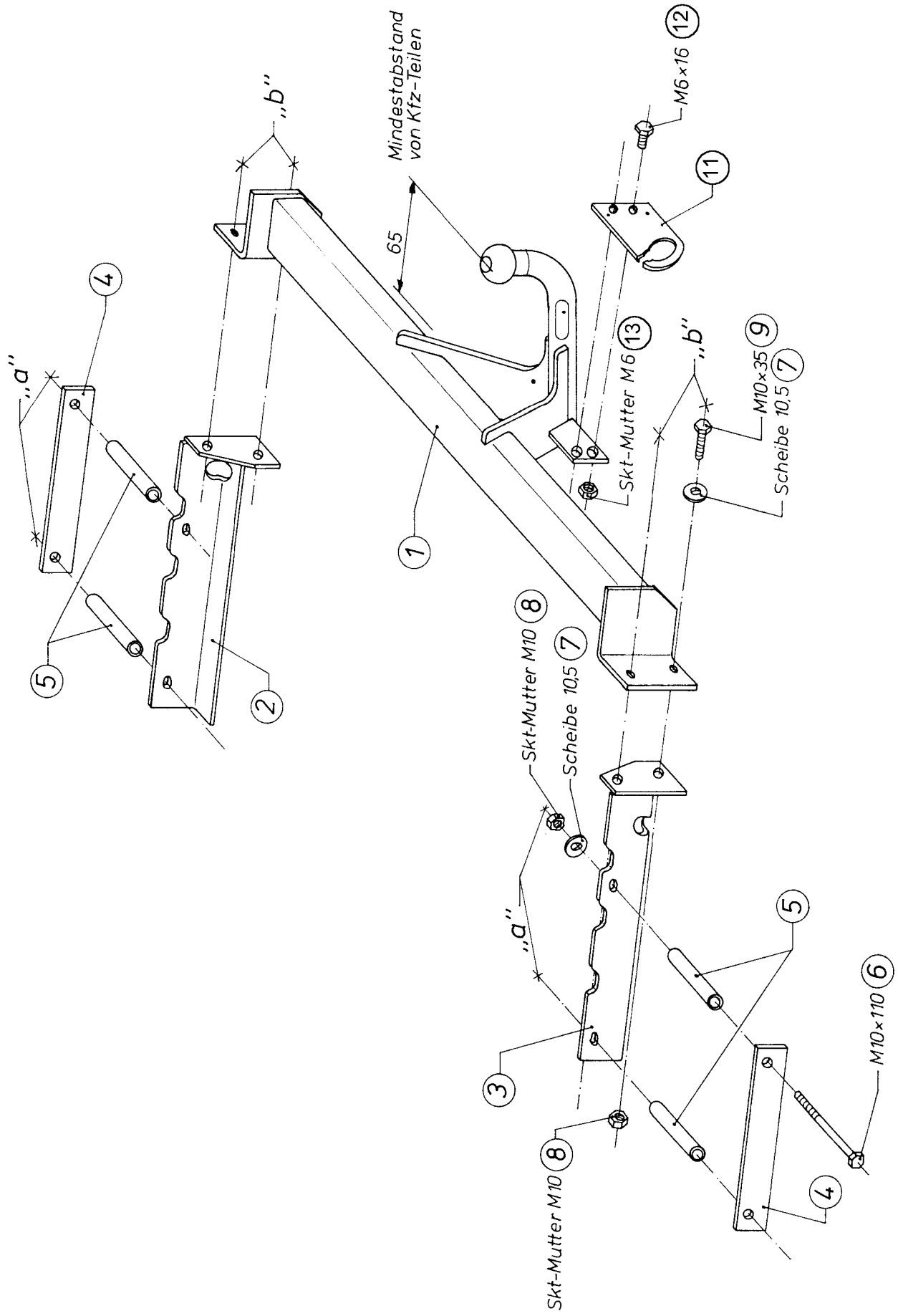
## Lieferbare Ersatzteilmfänge der Kupplungskugel mit Halterung

Fig.	Ersatzteil-Nr.	Bezeichnung
	907 186 650 001	VPE Befestigungsteile
4	907 186 605 101	VPE Laschen

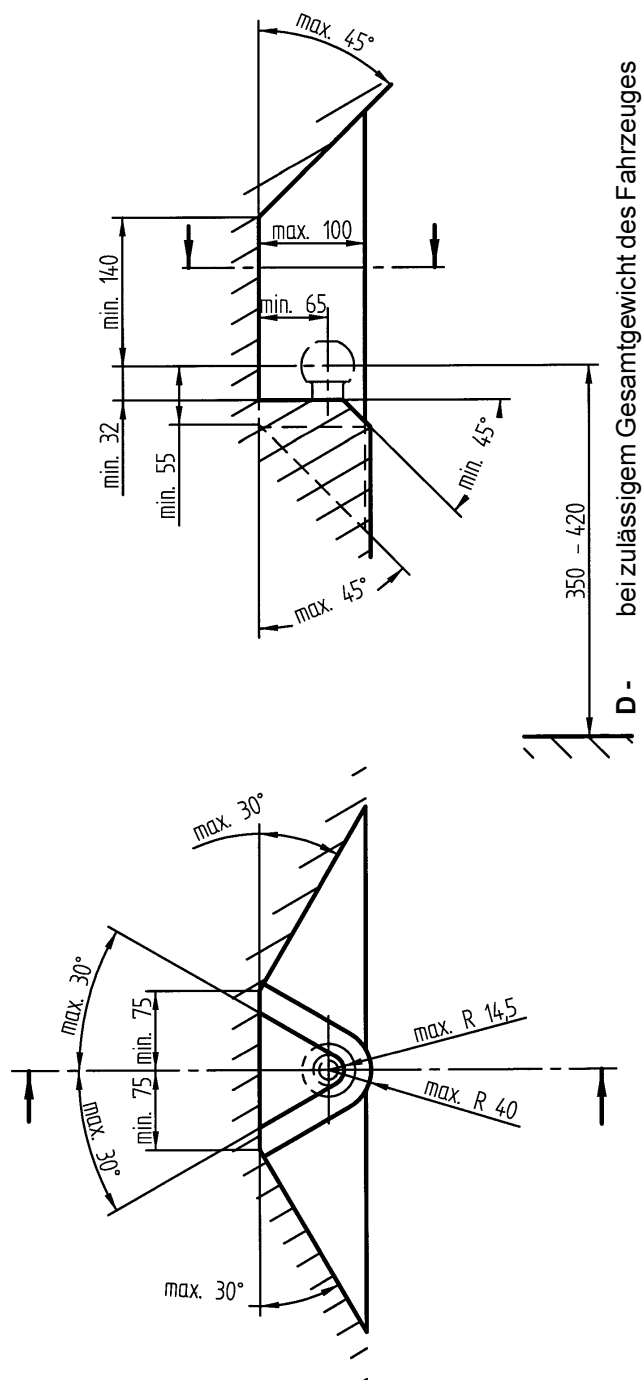
## Montageanleitung:

- 1.) Stoßfänger lösen.
- 2.) Seitenteil **"2"** und **"3"** bei **"a"** von innen an die Längsträger halten.  
Distanzrohre **"5"** von außen durch die großen Löcher in die Längsträger einsetzen und gleichzeitig mit den Laschen **"4"** und Skt.-Schrauben M 10 x 110 **"6"** so verschieben, daß sich die gegenüberliegenden kleinen Löcher **"a"** genau decken und die Distanzrohre **"5"** somit zwischen den Innenkanten der Längsträger zum tragen kommen.  
Von innen mit Scheiben **"7"** und Muttern **"8"** lose verschrauben.
- 3.) Kupplungskugel mit Halterung **"1"** bei **"b"** mittels Skt.-Schrauben M 10 x 35 **"9"**, Scheiben **"7"** und Muttern **"8"** lose verschrauben.
- 4.) Alle Schrauben bzw. Muttern gleichmäßig fest anziehen.  
Anzugsdrehmoment: M 10 = 40 Nm  
Es werden Schrauben der Festigkeitsklasse 8.8 und Muttern der Festigkeitsklasse 8 verwendet.
- 5.) Stoßfänger wieder befestigen.  
Es muß dabei der untere Steg vom Stoßfänger im Bereich der Kugelstangenverbindung ca. 110 mm breit ausgeschnitten werden.
- 6.) Steckdosenhalter **"11"** mittels der Skt.-Schrauben M 6 x 16 **"12"** und Skt.-Muttern M 6 **"13"** an die dafür vorgesehene Halterung schrauben.  
Anzugsdrehmoment: M 6 = 8 Nm (Festigkeitsklasse 8)

Änderungen vorbehalten.



D - Der Freiraum nach Anhang VII, Abbildung 30 der Richtlinie 94/20/EG ist zu gewährleisten.



# Trekhaak zonder elektrische uitrusting



Fabrikant: WESTFALIA-AUTOMOTIVE GmbH & Co. KG

Westfalia-bestelnr.: 307 186

Goedkeurnummer vlg. richtlijn 94/20/EG: **e13 00-0164**  
Klasse: **A50-X** Type: **307 186**  
Technische gegevens: maximale D-waarde: **9,0 kN**  
maximale kogeldruk: **75 kg**

**Toepassing:** Voertuigfabrikant: **Ford**  
Model: **Mondeo Lim.**  
e-aanduiding: **BFP , BAP , BFP4 , BAP4 , GBP , BAP3**

## Algemene aanwijzingen:

Voor het **rijden** met aanhangwagens zijn de **specificaties van de voertuigfabrikant** m.b.t. tot getrokken gewicht en kogeldruk **bindend**; hierbij mogen echter de specificaties van de trekhaak niet worden overschreden.

Formule t.b.v. bepaling van de D-waarde:

$$\frac{\text{getrokken gewicht [kg]} \times \text{totaal gewicht voertuig [kg]} \times \frac{9,81}{1000}}{\text{getrokken gewicht [kg]} + \text{totaal gewicht voertuig [kg]}} = D \text{ [kN]}$$

De trekhaak dient voor het trekken van aanhangwagens uitgerust met trekkogelkoppelingen en voor lastdragers die goedgekeurd zijn voor montage op de trekhaak. Het gebruik voor hiervan afwijkende doeleinden is niet toegestaan. Bij gebruik van de trekhaak dient rekening te worden gehouden met de wegomstandigheden. Bij het rijden met aanhangwagens veranderen de rij-eigenschappen van het voertuig. Gelieve hieromtrent de handleiding van de voertuigfabrikant te raadplegen.

De door de voertuigfabrikant standaard toegestane bevestigingspunten zijn aangehouden. Nationale richtlijnen betreffende de montagegoedkeuring moeten in acht worden genomen. Deze montage- en gebruikshandleiding dient aan de voertuigdocumenten te worden toegevoegd.

## Aanwijzingen voor de montage:

De trekhaak is een veiligheidskritische component die uitsluitend door **vakkundig personeel** mag worden **ingebouwd**. Elke wijziging c.q. aanpassing aan de trekhaak is ontoelaatbaar en heeft bovendien het vervallen van de homologatie (bedrijfsvergunning) tot gevolg. **Isolatiemateriaal c.q. underbody coating** aan het voertuig - indien aanwezig - ter plaatse van de montagevlakken voor de trekhaak **verwijderen**. Blanke carrosseriedelen en geboorde gaten met corrosiewerende lak verzegelen.

## Aanwijzingen voor het gebruik:

Na ca. 1.000 km met aanhangwagens te hebben gereden dienen alle bevestigingsbouten van de trekhaak met het voorgeschreven aanhaalkoppel te worden nagetrokken. De trekhaakkogel altijd schoon en ingevet houden. Indien echter spoorstabilisatie-inrichtingen zoals bijv. de Westfalia "SSK" gebruikt worden, moet de trekhaakkogel vetvrij zijn. Hiervoor dienen de aanwijzingen van de betreffende gebruikshandleiding te worden opgevolgd. Zodra de trekhaakkogel op enige plaats tot een kogeldiameter van 49,0 mm of minder ingesleten is, mag de trekhaak om veiligheidsredenen niet meer gebruikt worden. Door de montage van de trekhaak wordt het eigen gewicht van het voertuig met 18 kg verhoogd.



## Pakket kogeltrekhaak met houder

Pos.	Benaming	Aantal
1	trekhaak	1
2	bevestigingsprofiel rechts	1
3	bevestigingsprofiel links	1
4	strip	2
5	afstandsbus 79 lang	4
6	zeskantbout M 10 x 110	4
7	ring 10,5	8
8	zeskantmoer M 10	8
9	zeskantbout M 10 x 35	4
10	montagehandleiding	1
11	montageplaat contactdoos	1
12	zeskantbout M 6 x 16	2
13	zeskantmoer M 6	2

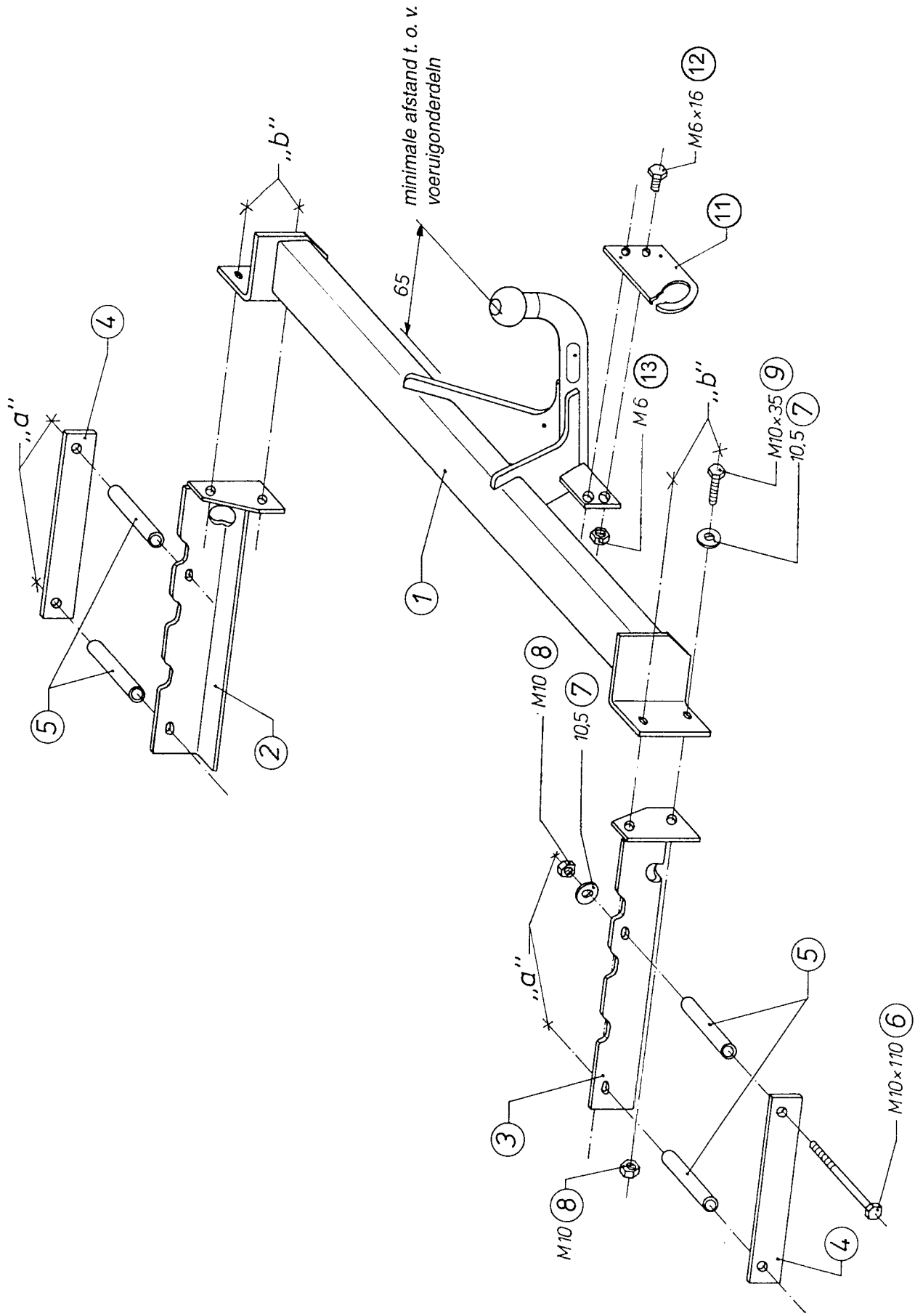
## Leverbare vervangingsonderdelen van de kogeltrekhaak met houder

Nummer	Onderdeelnr.	Benaming
	907 186 650 001	VPE. bevestigingsonderdelen
4	907 186 605 101	VPE. strippen

## Montagehandleiding:

- 1.) Bevestigingsprofiel "2" en "3" bij "a" vanaf de binnenkant tegen de carrosseriebalken houden.  
Afstandsbus "5" vanaf de buitenkant door de grote gaten in de carrosseriebalken aanbrengen en tegelijkertijd met de strippen "4" en zeskantbouten M 10 x 110 "6" zo verschuiven, dat de kleine gaten "a" precies tegenover elkaar komen te liggen en de afstandsbusen "5" dus tussen de binnenkanten van de carrosseriebalken passen.  
Vanaf de binnenkant met ringen "7" en moeren "8" bevestigen. (nog niet vastzetten)
- 3.) Trekhaakkogel met steun "1" bij "b" met behulp van zeskantbouten M 10 x 35 "9", ringen "7" en moeren "8" bevestigen. (nog niet vastzetten)
- 4.) Alle bouten resp. moeren gelijkmatig vasttrekken.  
Aanhaalmoment: M 10 = 40 Nm  
Er worden bouten in de kwaliteit 8.8 en moeren in de kwaliteit 8 gebruikt.
- 5.) Bumper weer monteren.  
Er moet daarbij een gedeelte van ca. 110 mm breedte aan de onderkant van de bumper op de plaats van de kogelstangverbinding worden weggesneden.
- 6.) Montageplaat van de contactdoos "11" met behulp van de zeskantbouten M 6 x 16 "12" en zeskantmoeren M 6 "13" op de daarvoor bestemde plaat bevestigen.  
Aanhaalmoment: M 6 = 8 Nm (kwaliteit 8)

Wijzigingen voorbehouden.



**NL -** De tussenruimte conform supplement VII, afbeelding 30 van de richtlijn 94/20/EG moet in acht worden genomen.

